



VIX LOGÍSTICA S/A - CNPJ: 32.681.371/0001-72

MENSAGEM DA ADMINISTRAÇÃO

Prezados acionistas e stakeholders, Apresentamos a seguir os resultados consolidados da VIXPar para o quarto trimestre e para o exercício completo de 2024, um período no qual enfrentamos grandes desafios e também realizamos importantes ajustes, visando fortalecer as bases de crescimento e geração de valor da Companhia no médio e longo prazo. Mais uma vez o portfólio diversificado de serviços da Companhia provou seu valor ao sustentar resultados sólidos e resilientes através de um trabalho intenso nas estratégias operacionais com foco no aumento da eficiência, mesmo diante de impactos localizados nos segmentos de atuação. Na Logística Dedicada registramos novamente uma taxa de crescimento de dois dígitos, consistente com o desempenho dos anos anteriores. O período foi marcado por uma intensa reorganização de portfólio, com a saída de alguns contratos e a adição de novas operações, visando aumento da rentabilidade. Embora esses ajustes tenham causado oscilações de curto prazo e impactado os resultados do ano, levando uma margem EBITDA inferior, eles fortalecem os alicerces para o futuro, contribuindo para uma base mais sólida e a perspectiva de melhores resultados para os próximos exercícios. No GTF e V1 enfrentamos uma conjuntura extremamente desafiadora para o setor de locação de veículos como um todo, em especial devido ao amadurecimento da safra de veículos adquirida nos picos da pandemia. Apesar de uma melhora de performance operacional, os impactos relacionados à frota - depreciação e margens de vendas de seminovos - foram significativos e levaram a um resultado final inferior ao ano anterior. A estratégia da Companhia para enfrentar este período adverso tem sido limitar o nível de investimentos e elevar ainda mais a disciplina na alocação e realocação de capital, visando o aumento da rentabilidade das operações existentes e uma redução da exposição ao segmento até que as condições macroeconômicas se mostrem mais benignas. Na Logística Automotiva, obtivemos um desempenho notavelmente positivo em 2024, contribuindo de forma decisiva para compensar os desafios enfrentados pelos demais segmentos. Registramos crescimento expressivo nos volumes transportados e na receita, reflexo de nossa capacidade de atender à crescente demanda do mercado. Paralelamente, fomos capazes de manter nossa excelência na execução e reforçamos nossa eficiência operacional, o que possibilitou um avanço da margem EBITDA e consolidou nossa competitividade neste importante segmento. No resultado consolidado, a VIXPar reforçou a eficiência operacional dos seus negócios mantendo suas margens de serviços em patamares saudáveis, demonstrando resiliência ao manter o crescimento tanto em Receita quanto em EBITDA de Serviços. Conseqüentemente, foi possível entregar um resultado líquido praticamente em linha com o ano anterior, mesmo diante dos grandes desafios setoriais e dos impactos relacionados à frota. Este desempenho reforça mais uma vez a importância do seu diversificado portfólio de serviços que, por diversas vezes ao longo dos anos e novamente agora, se mostrou capaz de absorver choques específicos nas suas diferentes linhas de negócio para seguir entregando resultados sólidos. Nosso foco principal em 2024 foi manter a disciplina na alocação de capital, reduzindo o volume de investimentos e priorizando a rentabilidade e a eficiência operacional, em detrimento do crescimento. Estratégia cuja implementação e sucesso podem ser confirmados pela robusta geração de FCF (free cash flow) positivo alcançada no ano, contribuindo para a redução da alavancagem. A Companhia segue confiante de que esse caminho, alicerçado em prudência e seletividade de projetos, é essencial para garantir a geração de valor e a perenidade do negócio no longo prazo. Para 2025 vislumbramos novamente um cenário macroeconômico muito desafiador, com pressão inflacionária e um novo ciclo de alta de juros. Dessa forma, continuaremos comprometidos com uma estratégia defensiva, voltada para eficiência, disciplina e cautela, assegurando que cada investimento seja avaliado criteriosamente e que as decisões de alocação de capital privilegiem sobretudo a rentabilidade e sustentabilidade da Companhia. Agradecemos aos nossos colaboradores, clientes, parceiros e acionistas pela confiança e pelo apoio. É graças a essa união de esforços que continuamos a cumprir nosso propósito de mover o mundo com excelência e respeito às pessoas, construindo, dia após dia, uma VIXPar mais sólida e preparada para enfrentar os próximos desafios. **Patricia Poubel Chieppe - CEO**

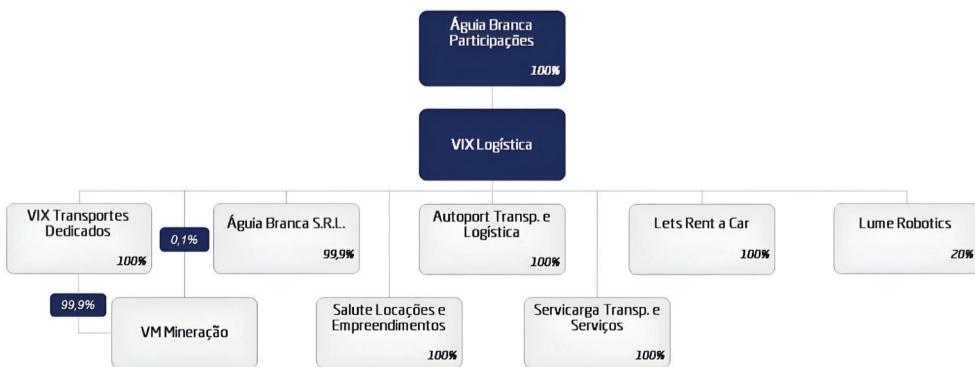
A COMPANHIA
VIXPar

Líder em operações logísticas customizadas, a VIXPar tem uma história de mais de 50 anos de desenvolvimento e implementação de soluções logísticas por meio de um portfólio diversificado de serviços. Seu portfólio contém atividades como locação e gestão de frotas, traslados de pessoas, movimentação de cargas, logística automotiva e logística dedicada, com operações que vão de norte a sul do Brasil, além de atuação no Mercosul, os projetos são desenvolvidos visando à máxima eficiência dos processos e customizados para atender as necessidades dos clientes. Atualmente, nossas operações abrangem quatro frentes de negócios: **Logística Dedicada** - A frente de Logística Dedicada da Companhia, representada pela marca "VIX", oferece serviços de logística direcionados a uma variada gama de perfis de cargas e clientes, respeitando os modelos de operação propostos às necessidades de cada cliente. A Companhia não se limita às atividades de consultoria e planejamento das operações, mantendo a prática de constante avaliação da dinâmica operacional em busca de oportunidades de melhoria, por meio de visitas *in loco*. A Companhia desenvolve soluções inteligentes para otimizar a logística de carga dos clientes e implementa soluções que conduzem a resultados práticos e mensuráveis por meio do redesenho de fluxos de processos logísticos, integração de modais e desenvolvimento de equipamentos especiais. O *know-how* gerado a partir dos mais diversos projetos desenvolvidos ao longo dos anos de operação capacita a Companhia para atuar nos diversos pontos da cadeia de suprimentos dos clientes, como extração dos insumos, transporte até as unidades industriais, transporte de passageiros, realização de movimentações internas em parques industriais, recolhimento de resíduos, gestão de estoque e armazenagem, locação de máquinas e equipamentos, transferência e distribuição dos produtos ao cliente final e logística reversa. Em 31 de dezembro de 2024, o segmento de negócios apresentava uma frota de 5.200 veículos operacionais, entre ônibus, caminhões, semirreboques e veículos de apoio. **Logística Automotiva** - A Logística Automotiva compreende o transporte de veículos novos e chassis de ônibus, nacionais e importados, de fabricação das principais montadoras de destaque no cenário mundial, para as concessionárias. Também são realizadas atividades correlatas ao referido transporte, tais como gestão de pátio e armazenagem de veículos, serviços automotivos, operações portuárias e transporte de contêineres. A localização próxima às plantas dos clientes confere à Companhia flexibilidade e agilidade para a prestação dos referidos serviços. O segmento é representado pelas marcas "Autoport" e "Servicarga". Com atuação no Brasil, Argentina, Uruguai, Paraguai, Bolívia e Chile, conta com a certificação Operador Econômico Autorizado - "OEA", afirmando o status de empresa segura e confiável em suas operações, capaz de demonstrar capacidade de gerir satisfatoriamente riscos relacionados à segurança física das cargas e à conformidade tributária e aduaneira. Em 31 de dezembro de 2024, o segmento de negócios apresentava uma frota de 1.330 veículos operacionais, entre semirreboques, caminhões e veículos de apoio. **Gestão e Terceirização de Frotas (GTF)** - No segmento de Gestão e Terceirização de Frotas, atividade exercida pela Companhia desde 2018, após a aquisição do grupo LS Rental, a execução é dimensionada de acordo com a frota, e conta também com atividades de personalização, gestão de manutenção, disponibilidade imediata e documentação, entre outros serviços que isentam o cliente de todos os ônus ligados à aquisição de um veículo. Dessa forma, o cliente pode focar em sua atividade principal e deixar de se preocupar com atividades que não fazem parte do *core* de sua empresa. Atualmente, o negócio é representado pelas marcas "Let's" e "EBEC". Os contratos firmados são corporativos, de longo prazo (entre 24 e 60 meses) com possibilidade de renovação, personalizados de acordo com a realidade do cliente. Além disso, a compra dos veículos é feita apenas após o êxito na concorrência (*BID's*), para melhor atender sua necessidade. Para acompanhamento da gestão do serviço oferecido, a Companhia conta com ERP robusto, fonte de *dashboards* e relatórios gerenciais, propiciando maior base de dados e agilidade na análise. As atividades de GTF são distribuídas por todo o território brasileiro, e atendem mais de 400 clientes. Em 31 de dezembro de 2024, o segmento de negócios apresentava uma frota de 12.481 veículos operacionais. **Mobilidade** - No segmento de mobilidade, representado pela marca "V1", a Companhia possui três linhas de negócio para prestação do serviço, conforme abaixo: *Transporte por aplicativo*: Serviço de transporte executivo por aplicativo que utiliza frota própria e motoristas profissionais treinados que garantem maior segurança e um atendimento personalizado aos usuários. *Aluguel de carros*: No portfólio de serviços do V1 desde 2019, o V1 Aluguel é um serviço por meio do qual, utilizando um aplicativo intuitivo e de fácil acesso, o usuário é capaz de alugar um veículo de maneira totalmente digital, sem a necessidade de uma loja física para atendimento, de modo que o cliente conta com a facilidade de poder retirar e devolver o veículo em diversos pontos de estacionamento espalhados pela Grande Vitória (*hot spot*) por meio de parcerias com locais de circulação como shoppings, aeroporto, postos de combustível, dentre outros. *Assinatura*: Serviço de aluguel de veículos com prazo mínimo de 12 meses. O serviço é integralmente prestado por meio do mesmo aplicativo que já contempla o V1 Aluguel e V1 Transporte. O V1 assinatura fornece ao cliente a facilidade de ter um carro novo para seu uso exclusivo, mas sem a propriedade do veículo e toda a burocracia envolvida, como emplacamento, IPVA, seguro, manutenção, dentre outros, que são cobertos pela Companhia, de forma que o cliente desfruta somente dos aspectos positivos da experiência de possuir um veículo próprio. Em 31 de dezembro de 2024, o segmento possuía uma frota de 2.437 veículos. O segmento V1 representa para a Companhia seu principal ponto de inovação e vem entregando resultados positivos, com um modelo 100% digital, disponível 24 horas por dia e entregando um NPS¹ de 91.

¹ *Net Promoter Score*, que representa a quantidade de clientes promotores da marca variando de 0 a 10

PROPÓSITO, VALORES E PRINCÍPIOS - Nosso propósito: Mover o mundo com excelência e respeito às pessoas. **Nossos valores:** Fazemos parte do Grupo Água Branca, um dos maiores conglomerados de transporte e logística do Brasil, e atuamos de acordo com os valores que norteiam todo o Grupo: **Integridade e Confiança**, **Relacionamento**, **Evolução**, **Segurança**. **Nossos princípios:** Nossos princípios inspiram os nossos caminhos: **Segurança** é nossa prioridade. A vida vem sempre em primeiro lugar. **Somos obstinados por servir nossos clientes.** Do jeito que eles querem e precisam. **Conduzimos sempre nossas decisões com integridade e transparência.** **Geramos valor com respeito e sustentabilidade.** Deles virão nosso crescimento e perenidade. **Para nós, relacionamento duradouro** importa, e muito. Sempre chegamos para ficar! **Temos paixão por fazer sempre o melhor.** Um time com as pessoas certas, nos lugares certos. **Inovação** nos diferencia. Somos inconformados e acreditamos que é possível evoluir sempre.

ESTRUTURA SOCIETÁRIA E OPERACIONAL



DESEMPENHO ECONÔMICO-FINANCEIRO
CENÁRIO SETORIAL

Em 2024, a economia global enfrentou desafios significativos, marcado por desaceleração do crescimento em várias regiões, inflação ainda resistente em alguns países, e a continuidade de medidas monetárias restritivas em economias desenvolvidas. O conflito entre potências econômicas e a instabilidade em regiões estratégicas pressionou o comércio global afetando, principalmente, os preços de commodities, elevando os custos de produção em diversos setores. O crescimento econômico global desacelerou em resposta à inflação persistente após os estímulos massivos aplicados nos anos anteriores. Nos Estados Unidos, a política monetária dominou o cenário com juros elevados para conter a inflação, embora o enfraquecimento do consumo e do mercado de trabalho tenham começado a surgir efeitos. Enquanto isso, a China enfrentou desafios estruturais, como uma demanda externa mais fraca e crise no setor imobiliário. Paralelamente, as economias emergentes enfrentaram dificuldades adicionais devido à volatilidade cambial, com saídas de capital impulsionadas pela busca por ativos seguros em economias desenvolvidas, mesmo que alguns países tenham sido impulsionados pelas exportações. No Brasil, o cenário foi igualmente desafiador. Embora a Taxa Básica de Juros da economia brasileira, Selic, tenha apresentado sinais de arrefecimento durante o ano, sofreu um aumento inesperado ao final do terceiro trimestre, influenciado diretamente pelo agravamento do cenário fiscal. A deterioração das contas públicas e a falta de clareza em relação às medidas para conter o desequilíbrio fiscal aumentaram a percepção de risco entre investidores, levando o Banco Central a adotar uma postura mais conservadora em busca de estabilizar a economia e conter pressões inflacionárias. Em relação aos números gerais, o Índice Nacional de Preços ao Consumidor Amplo (IPCA), encerrou o ano com uma variação acumulada de 4,83%², acima do teto limite da meta de inflação determinada pelo Conselho Monetário Nacional (CMN) para 2024 de 4,5%³. O Índice Geral de Preços de Mercado (IGP-M) também apresentou crescimentos expressivos ao longo do ano. Enquanto em 2023, as variações negativas chegaram a até 1,93%, levando o acumulado de 12 meses (janeiro a dezembro) a -3,18%, o cenário mudou em 2024 sob impactos das tensões inflacionárias e incertezas no mercado. O IGP-M registrou nove meses seguidos de variações positivas e um acumulado de doze meses (janeiro a dezembro) de 6,54%⁴. Por último, a Taxa Básica de Juros - Selic encerrou 2023 com tendências de baixa, em 11,75%, mas apresentou uma elevação em 2024, atingindo 12,25%⁵. Essa alta refletiu a necessidade de conter pressões inflacionárias em um contexto de incerteza fiscal, desaceleração das atividades econômicas e atenção especial ao câmbio, bem como ao comportamento dos fluxos de capital. O cenário atual, portanto, exige uma postura de cautela e planejamento estratégico. A capacidade de identificar as oportunidades em meios aos desafios, aliada à combinação de estratégias robustas e resilientes será essencial para garantir o crescimento e a sustentabilidade dos negócios brasileiros, marcados por um ambiente de juros elevados, inflação persistente e incertezas fiscais.

DESEMPENHO OPERACIONAL

No Brasil, o modal rodoviário é predominante na matriz de transportes, tanto no segmento de passageiros quanto de cargas, sendo responsável por movimentar 95% dos passageiros e 65% das cargas no país⁶. Segundo a Confederação Nacional do Transporte (CNT), em 2024 houve uma piora geral no estado geral das vias brasileiras analisadas no último ano⁷. Esse cenário está relacionado à falta de manutenção regular e adequada, ao aumento do tráfego de veículos, às condições climáticas adversas e à baixa qualidade dos materiais utilizados na construção e conservação dessas vias. Em contrapartida, os investimentos autorizados para a infraestrutura rodoviária brasileira registraram uma queda acentuada nos últimos dez anos. Até setembro de 2024, menos de 70% desses recursos havia sido efetivamente desembolsado⁸. Além disso, a incerteza em relação à taxa básica de juros emerge como um fator cada vez mais relevante na tomada de decisão dos operadores. Em 2024, pautas relevantes para o setor foram amplamente discutidas nas esferas governamentais. A pressão gerada pelos elevados custos de transporte, combinada com a infraestrutura deficiente e os preços elevados dos combustíveis, não é novidade, e as discussões sobre os impactos ambientais do setor ganharam ainda mais destaque. Nesse contexto, a composição de custos e, conseqüentemente, a formação de preços, foram duramente impactadas, ampliando os desafios enfrentados pelos operadores e reforçando a necessidade de soluções sustentáveis e inovadoras. Paralelamente, o mercado automotivo apresentou um desempenho extremamente positivo. Segundo dados da Associação Nacional dos Fabricantes de Veículos Automotores (Anfavea), a produção de veículos em 2024 foi aproximadamente 10% maior em relação a 2023, totalizando 2,5 milhões de unidades. Adicionalmente, o órgão revelou um aumento significativo no número de licenciamentos de veículos importados durante o ano, um crescimento superior a 30%⁹. O mercado de GTF também se destacou em 2024. A Associação Brasileira de Locadoras de Automóveis (ABLA) estimou que as locadoras encerraram o ano com uma frota de mais de 1,6 milhões de automóveis, crescimento de 5,1% em relação a 2023. Desse veículos, cerca de 53% foram destinados à terceirização de frotas, incluindo aluguéis de longa duração para empresas privadas e órgãos públicos, carros por assinatura e locação para motoristas de aplicativos¹⁰. Apesar desse avanço, o mercado brasileiro ainda apresenta um grande potencial de crescimento, visto que em 2023, apenas 20% das empresas privadas utilizavam frota terceirizada¹¹. Diante desse cenário, a Companhia reconhece os desafios impostos pelo mercado, mas também enxerga oportunidades estratégicas. Continuamos empenhados em garantir a eficiência operacional e em cumprir nosso propósito de mover o mundo com excelência e respeito às pessoas.

² Instituto Brasileiro de Geografia e Estatística (IBGE). "IPCA - Índice Nacional de Preços ao Consumidor Amplo: Séries Históricas. [s.d.]. Disponível em: <https://www.ibge.gov.br/estatisticas/economicas/precos-e-custos/9256-indice-nacional-de-precos-ao-consumidor-ampl.html?=&t=series-historicas>. Acessado em: 17 de jan. de 2025.

³ Banco Central do Brasil. "Metas para a Inflação". Disponível em: <https://www.bcb.gov.br/controleinflacao/metainflacao>. [s.d.]. Acessado em: 22 de jan. de 2025.

⁴ FGV IBRE - Instituto Brasileiro de Economia. "FGV Dados". c2009. Disponível em: <https://extra-ivre.fgv.br/IBRE/sitefgvdados/Consulta.aspx>. Acessado em: 17 de jan. de 2025.

⁵ Banco Central do Brasil. "Sistema Gerenciador de Séries Temporais". Disponível em: <https://www3.bcb.gov.br/sqspub/pefi300/consultarTaxasJuros.paint?method=consultarValoresTaxasJuros>. [s.d.]. Acessado em: 17 de jan. de 2025.

⁶ Confederação Nacional de Transportes (CNT). "Estudos e Pesquisas: Pesquisa CNT de Rodovias 2024". 19 de nov. de 2024. Disponível em: <https://www.cnt.org.br/pesquisas>. Acessado em: 20 de jan. de 2025.

⁷ Confederação Nacional de Transportes (CNT). "Boletins: Radar CNT do Transporte - Pontos Críticos 2024". 9 de dez. de 2024. Disponível em: <https://www.cnt.org.br/analises-transporte>. Acessado em: 20 de jan. de 2025.

⁸ Confederação Nacional de Transportes (CNT). "Estudos e Pesquisas: Pesquisa CNT de Rodovias 2024". 19 de nov. de 2024. Disponível em: <https://www.cnt.org.br/pesquisas>. Acessado em: 20 de jan. de 2025.

⁹ Associação Nacional dos Fabricantes de Veículos Automotores (Anfavea). Dados estatísticos para download. [s.d.]. Disponível em: <https://anfavea.com.br/site/edicoes-em-excel/>. Acessado em: 21 de jan. de 2025.

¹⁰ Associação Brasileira das Locadoras de Automóveis (ABLA). "Abertura da EXPO ABLA traz novos números do setor de locação". 27 de nov. de 2024. Disponível em: <https://www.abla.com.br/noticia/abertura-da-expo-abla-traz-novos-numeros-do-setor-de-locao>. Acessado em: 21 de jan. de 2025.

¹¹ Associação Brasileira das Locadoras de Automóveis (ABLA). "Setor de Locação". [s.d.]. Disponível em: <https://www.abla.com.br/setor-de-locao>. Acessado em: 21 de jan. de 2025.

RESULTADOS OPERACIONAIS E FINANCEIROS

	4T24	4T23	Δ 4T23	2024	2023	Δ 2023
Receita com vendas e prestação de serviços	1.106.260	1.073.785	3,0%	4.338.193	3.847.574	12,8%
Receita com prestação de serviços	971.041	904.609	7,3%	3.748.520	3.233.682	15,9%
Receita com vendas	135.219	169.176	(20,1%)	589.673	613.892	(3,9%)
Deduções da receita	(120.698)	(114.176)	5,7%	(463.423)	(390.938)	18,5%
Receita operacional líquida	985.562	959.609	2,7%	3.874.770	3.456.636	12,1%
Custos com vendas e serviços prestados	(801.460)	(756.151)	6,0%	(3.141.585)	(2.686.465)	16,9%
Custo Ex-depreciação	(569.331)	(505.911)	12,5%	(2.165.757)	(1.864.156)	16,2%
Depreciação	(107.158)	(97.741)	9,6%	(440.222)	(334.060)	31,8%
Custo com renovação de frota	(124.971)	(152.499)	(18,1%)	(535.606)	(488.249)	9,7%
Resultado com vendas	10.248	16.677	(38,6%)	54.067	125.643	(57,0%)
Margem com vendas	7,6%	9,9%	-2,3 p.p.	9,2%	20,5%	-11,3 p.p.
Lucro bruto	184.102	203.458	(9,5%)	733.185	770.171	(4,8%)
Margem Bruta	18,7%	21,2%	-2,5 p.p.	18,9%	22,3%	-3,4 p.p.
Despesas (receitas) operacionais	(58.015)	(48.281)	20,2%	(174.648)	(148.790)	17,4%
Despesas gerais, administrativas e comerciais	(62.902)	(49.349)	27,5%	(205.235)	(176.511)	16,3%
Depreciação	(2.997)	(3.490)	(14,1%)	(12.463)	(14.018)	(11,1%)
Outras receitas (despesas) operacionais, líquidas	7.884	4.558	73,0%	43.050	41.739	3,1%
EBIT	126.087	155.177	(18,7%)	558.537	621.381	(10,1%)
Margem EBIT	12,8%	16,2%	-3,4 p.p.	14,4%	18,0%	-3,6 p.p.
EBITDA	236.242	256.408	(7,9%)	1.011.222	969.459	4,3%
Margem EBITDA	24,0%	26,7%	-2,7 p.p.	26,1%	28,0%	-1,9 p.p.
EBITDA de serviços	225.994	239.731	(5,7%)	957.155	843.816	13,4%
Margem EBITDA de Serviços	26,6%	30,3%	-3,8 p.p.	29,1%	29,7%	-0,5 p.p.
Resultado financeiro, líquido	(97.215)	(106.139)	(8,4%)	(393.785)	(433.232)	(9,1%)
Receitas financeiras	78.360	78.124	0,3%	256.821	279.929	(8,3%)
Despesas financeiras	(175.575)	(184.263)	(4,7%)	(650.606)	(713.161)	(8,8%)
Lucro antes dos efeitos tributários	28.872	49.038	(41,1%)	164.752	188.149	(12,4%)
Margem LAIR	2,9%	5,1%	-2,2 p.p.	4,3%	5,4%	-1,2 p.p.
Imposto de renda e contribuição social	(9.004)	(18.960)	(52,5%)	(45.404)	(63.353)	(28,3%)
Imposto de renda e contribuição social corrente	(20.447)	(14.836)	37,8%	(73.611)	(40.870)	80,1%
Imposto de renda e contribuição social diferidos	11.443	(4.124)	(377,5%)	(28.207)	(22.483)	(225,5%)
Lucro líquido do período	19.868	30.078	(33,9%)	119.348	124.796	(4,4%)
Margem Líquida	2,0%	3,1%	-1,1 p.p.	3,1%	3,6%	-0,5 p.p.

Receita Operacional Líquida: A Receita Operacional Líquida da Companhia somou R\$ 985,6 milhões no quarto trimestre, crescimento de 2,7% em comparação ao quarto período de 2023. No acumulado de doze meses, o indicador somou R\$ 3.874,8 milhões, crescimento de 12,1% em comparação ao ano anterior. A Companhia experimentou um ano desafiador, em que priorizou eficiência operacional e gestão de portfólio para otimizar a alocação de capital e aumentar a rentabilidade. **Custo com Vendas e Serviços Prestados:** O Custo com Vendas e Serviços prestados somaram R\$ 801,5 milhões no trimestre e R\$ 3.141,6 milhões no ano, crescimento de 6,0% e 16,9% em relação ao trimestre e ano anterior, respectivamente. Os Custos com Vendas e Serviços Prestados representaram 81,3% da Receita Operacional Líquida no trimestre e 81,1% no ano. A Companhia desenvolveu políticas e práticas relacionadas a custos mais severas durante o ano, de modo que o crescimento dos custos foi significativamente menor em anos anteriores, ainda que sua participação sobre a receita tenha se mostrado elevada. As contas mais representativas foram: i) os custos com mão de obra, necessários para atender às demandas de crescimento da Companhia; ii) os custos com renovação de frota, decorrentes dos volumes disponibilizados para venda; iii) os fretes, majoritariamente utilizados pela Logística Automotiva, em função das maiores demandas de transporte ocorridas no ano. **Despesas Gerais, Administrativas e Comerciais**¹². As Despesas Administrativas, Gerais e Comerciais somaram R\$ 62,9 milhões no quarto trimestre, aumento de 27,5% em comparação ao quarto período de 2023. No ano, o indicador somou R\$ 205,2 milhões, crescimento de 16,3% frente ao mesmo período do ano anterior.

continua...



Assinado Digitalmente por: **NASSAU EDITORA RADIO E TV LTDA EM RECUPERACAO JUD:2706515000130** - Em: **20/03/2025**

Certificado emitido por: **CN=AC CONSULTI BRASIL RFB, OU=Secretaria da Receita Federal do Brasil - RFB, O=ICP-Brasil, C=BR**

Acesse: <https://tribunaonline.com.br/validador-iti> caso deseje validar a assinatura!

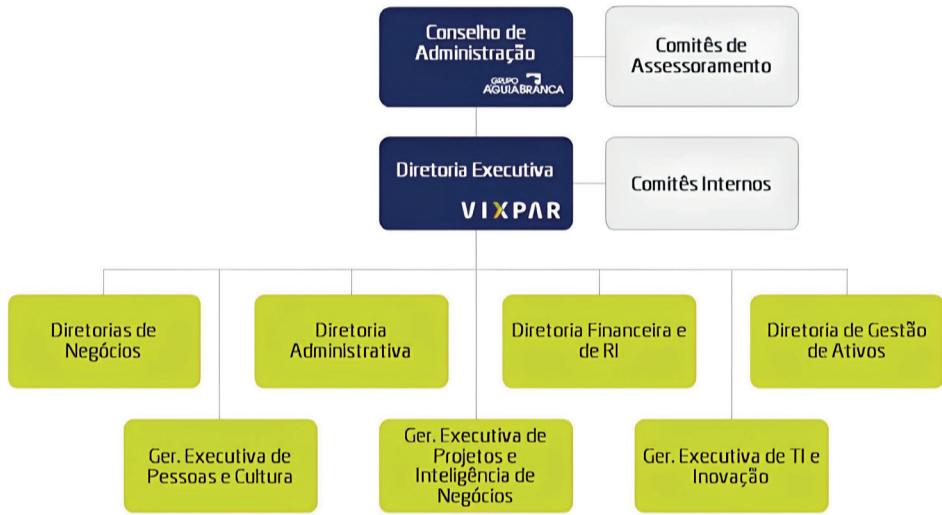
...continuação **VIX LOGÍSTICA S/A**

MENSAGEM DA ADMINISTRAÇÃO

EBITDA13
EBITDA Total
O EBITDA Total da Companhia somou R\$ 236,2 milhões, com margem de 24,0% no trimestre (-7,9% e -2,7 p.p., versus o mesmo período anterior, respectivamente) e R\$ 1.011,2 milhões, com margem de 26,1% no acumulado de doze meses (+4,3% e -1,9 p.p., versus o mesmo período anterior, respectivamente). O resultado foi majoritariamente afetado, em 2024, pelas adversidades enfrentadas no mercado de seminovos, que exigiu revisão de estratégias de venda e adequações nos critérios de depreciação dos ativos por parte de vários *players* do mercado. **EBITDA de Serviços:** O EBITDA de Serviços da Companhia somou R\$ 226,0 milhões, com margem de 26,6% (-5,7% e -3,8 p.p., respectivamente) no quarto trimestre de 2024 e R\$ 957,1 milhões, com margem de 29,1% (+13,4% e -0,5 p.p., respectivamente) no acumulado de doze meses, demonstrando o impacto da gestão de contratos, ação que tende a se mostrar muito positiva para a Companhia nos próximos anos. **Resultado Financeiro Líquido:** O Resultado Financeiro Líquido da Companhia somou R\$ 97,2 milhões, queda de 8,4% na comparação trimestral, e R\$ 393,8 milhões, queda de 9,1% na comparação anual. Apesar das incertezas sobre o cenário de taxa de juros, uma rigorosa gestão de investimentos, dívida e alavancagem se mostraram peças chave para a redução do custo financeiro. **Lucro Líquido:** O Lucro Líquido da Companhia somou R\$ 19,9 milhões no quarto trimestre, queda de 33,9% em comparação ao quarto período de 2023, com margem de 2,0% (-1,1 p.p.). No ano de 2024 destacou a resiliência da Companhia que, mesmo diante das incertezas, foi capaz de mitigar os impactos e manter uma gestão eficiente de seus resultados. **Endividamento:** A Dívida Líquida da Companhia somou R\$ 2.748,8 milhões no quarto trimestre e o caixa do final do exercício foi de R\$ 724,8 milhões. O indicador de Alavancagem encerrou o exercício em 2,72x, patamar considerado confortável para a condução dos negócios. Apesar de um montante total significativo de captações em 2024, a Companhia realizou uma emissão no formato "Exchange", na qual, após alinhamento com os debenturistas, postergou o vencimento de algumas das suas debêntures. Com este movimento, a curva de amortizações foi alongada e o montante a desembolsar nos anos futuros se equilibrou, em benefício da geração de caixa e da estabilidade da alavancagem. **Investimentos:** A Companhia investiu R\$ 186,1 milhões no trimestre, significativa redução de 44,6% em relação a 2023. No acumulado, os investimentos somaram R\$ 807,0 milhões, também reduzindo 23,2% em relação a 2023. Diante do cenário que se desenhou nos exercícios anteriores, a Companhia optou por investimentos reduzidos e crescimento controlado em 2024, prezando pela saúde de suas operações e retorno sobre o investimento adequado. **Geração de Caixa Operacional:** O Fluxo de Caixa Operacional da Companhia somou R\$ 234,4 milhões no 4T24 (+18,0% versus 4T23), e R\$ 1.007,6 milhões no 2024 (+23,0% versus 2023), resultado de um intenso trabalho de gestão de caixa e investimentos realizado durante o ano. As demonstrações financeiras e respectivas notas explicativas podem ser acessadas na íntegra através do site <https://ri.vix.com.br/> ou no site www.cvm.gov.br.

¹² Exceto depreciação
¹³ EBITDA - *Earnings Before Interest, Taxes, Depreciation and Amortization*. O EBITDA não representa o fluxo de caixa para os períodos apresentados e, portanto, não deve ser considerado alternativa ao lucro líquido na qualidade de indicador de desempenho operacional ou alternativa ao fluxo de caixa na qualidade de indicador de liquidez.

AMBIENTAL, SOCIAL E GOVERNANÇA
ESTRUTURA ORGANIZACIONAL
O modelo de gestão da Companhia está em constante evolução e foi concebido para suportar a estratégia da Companhia e assegurar transparência a todos os *stakeholders*.



O Conselho de Administração define políticas e diretrizes gerais, avalia e aprova propostas da Diretoria Executiva e acompanha os resultados obtidos. Para auxiliá-lo e dar maior fluidez aos processos decisórios, o Conselho conta com os Comitês de Assessoramento. Os Comitês de Assessoramento têm como objetivo agregar maior valor ao Conselho de Administração, na medida em que foram conferidos instrumentos que os permitem exercer suas funções com maior eficiência e agilidade e, ato contínuo, melhorar a qualidade dos processos decisórios. Esses comitês são compostos por membros do Conselho de Administração e não têm funções executivas tampouco poder de decisão. São eles: **Comitê de Gestão Financeira:** O Comitê de Gestão Financeira tem papel fundamental na gestão das finanças corporativas e dos aspectos relacionados à gestão do fluxo de caixa e estrutura de capital, acompanhando e supervisionando a aplicação da Política de Gestão Financeira da Companhia. **Comitê de Riscos e Auditoria:** Tem por objetivo contribuir com a análise de questões que englobam a gestão econômico-financeira e os riscos envolvidos no negócio, os investimentos, a estrutura de capital, as operações financeiras de curto e longo prazos e o acompanhamento das práticas contábeis, dos processos de auditoria e da transparência das informações. **Comitê de Pessoas, Sustentabilidade e Estratégia:** Tem por finalidade apoiar o Conselho de Administração com análises aprofundadas, sugestões de decisões e rumos de ações sobre as políticas, processos e qualidade das práticas ASG (Ambiental, Social e Governança), incluindo, gestão de Pessoas, Sustentabilidade e Estratégia Organizacional, buscando coerência entre estes assuntos e a Ideologia Empresarial assim como com a estratégia definida pela empresa. Os Comitês Internos, por sua vez, são órgãos da Companhia presididos pela Diretoria Executiva e os membros são executivos da Companhia. Cada Comitê possui suas atribuições específicas, que vão de acompanhamento e planejamento à execução de planos de ação direcionados para a melhor solução. Ao final de 2024 a Companhia possuía os Comitês de Ética, de Crise, de Avaliação de Propostas, de Gestão de Pessoas, de Inovação e de Segurança. Entre outras atividades, os Comitês atuam no controle de emergências, análise de premissas e parâmetros de novos projetos, tratativas relacionadas às denúncias recebidas pelo Canal de Denúncias, análise de políticas e processos relacionadas à gestão de Recursos Humanos, identificar oportunidades e fomentar a inovação e disseminar a cultura de segurança.

COMPOSIÇÃO DOS ÓRGÃOS DA ADMINISTRAÇÃO
Eleito pela assembleia geral de acionistas para mandato de um ano (com possibilidade de reeleição), o conselho pode ser formado por, no mínimo, cinco e, no máximo, nove membros. As principais atribuições do órgão são definir a estratégia do negócio e acompanhar periodicamente sua evolução. Ao final de 2024, o Conselho de Administração da Companhia era composto pelos seguintes membros: • Kaumer Chieppe: Presidente do Conselho • Carlos Chieppe Netto: Conselheiro • Cláudia Jordão Ribeiro Pagnano: Conselheira Independente • Decio Chieppe: Conselheiro • Renan Chieppe: Conselheiro • Riguel Chieppe: Conselheiro • Roberto Lucio Nunes de Carvalho: Conselheiro Independente. A diretoria estatutária VIXPar deve ser composta de, no mínimo, dois e, no máximo, quinze profissionais, que podem desempenhar outros cargos na Companhia. O corpo diretivo é escolhido pelo Conselho de Administração e cumpre mandatos de dois anos, sendo permitida a reeleição. Cabe ao órgão monitorar a atuação das linhas de negócios e verificar o cumprimento das diretrizes do planejamento estratégico, das metas, dos objetivos e das políticas da Companhia. Ao final de 2024, a Diretoria da Companhia era composta pelos seguintes membros: • Patrícia Poubel Chieppe: Diretora Executiva; • André Luiz Chieppe: Diretor de Finanças e Relações com Investidores; • Aline Simões Denadai: Diretora; • Ana Silvia Calegari Gava: Diretora; • Carlos Chieppe Netto: Diretor; • Ciro Ferreira da Rocha: Diretor; • Rodolfo Altoé Filho: Diretor.

CÓDIGO DE CONDUTA, CANAL DE DENÚNCIAS, POLÍTICA ANTICORRUPÇÃO E DEMAIS POLÍTICAS
Como parte das boas práticas de governança adotadas, a VIXPar conta com códigos e políticas que concentram informações sobre temas relevantes e auxiliam a gestão do negócio. São eles: **Código de Conduta:** A Companhia possui um código de conduta que define com clareza os princípios éticos e os compromissos comportamentais que devem orientar as relações com o público interno e externo da companhia. Deve ser de amplo conhecimento dos colaboradores, fornecedores, prestadores de serviços, clientes, acionistas, investidores, imprensa e comunidade. Os

princípios éticos nele estabelecidos devem fundamentar a negociação de contratos, acordos, propostas de alteração do estatuto social, bem como as políticas adotadas pela VIXPar. O código consolida o que a Companhia espera de um relacionamento saudável e justo com os públicos internos e externos. A aplicação das diretrizes definidas no código de conduta e a manutenção de um ambiente com os mais elevados padrões éticos é um compromisso de todos os profissionais nas suas relações com a empresa. O documento abrange, dentre outras, práticas anticorrupção, orientações para integridade das informações, além de diretrizes para evitar o conflito de interesses. Estabelece ainda um canal exclusivo para o tratamento de sugestões e denúncias. **Canal de Denúncias:** Além de seus gestores, que representam um canal de comunicação de grande valor para a Companhia, as denúncias sobre o descumprimento das diretrizes contidas no código de conduta poderão ser comunicadas por meio do canal de denúncias mantido pela VIXPar, cuja estrutura é compartilhada com suas subsidiárias, mediante qualquer dos seguintes acessos: • e-mail: denuncias@vix.com.br; • site da VIXPar através do CANAL DE DENÚNCIAS ou em <https://www.contatoseguro.com.br/vixpar>; • ligação telefônica para o número 0800-777-1112; • por cartas ou outros impressos enviados para o endereço Av. Jerônimo Vervloet, nº 345, Goiabeiras, Vitória - ES, CEP 29.075-140, aos cuidados do "CANAL DE DENÚNCIAS". Todas as denúncias serão recebidas por uma empresa independente e especializada, assegurando sigilo absoluto e o tratamento adequado de cada situação pela Companhia, sem conflitos de interesses. **Política Anticorrupção:** A VIXPar possui uma Política Anticorrupção, que se destina aos acionistas, executivos, membros do Conselho de Administração, empregados, colaboradores, prestadores de serviço, fornecedores e demais terceiros que se relacionem com Companhia. A Política Anticorrupção tem como objeto nortear as ações e decisões de todos os gestores e colaboradores por meio da capacidade de agir com integridade e transparência, priorizando a honestidade nas relações pessoais e profissionais. **Política de Divulgação de Atos ou Fatos Relevantes:** Contempla práticas, obrigações e mecanismos de uso e divulgação de informações aos acionistas, de acordo com o previsto na regulamentação da Comissão de Valores Mobiliários ("CVM"), garantindo o acesso equânime aos dados e zelando pelo sigilo de fatos relevantes não divulgados. **Política de Negociação de Valores Mobiliários:** Estabelece as regras para a negociação dos valores mobiliários de emissão da VIXPar. O objetivo é evitar o uso incorreto de informações consideradas privilegiadas. **Política de Dividendos:** Formaliza o pagamento de dividendos de acordo com as disposições da Lei das Sociedades por Ações, do estatuto social e do acordo de acionistas. Consta na política de dividendos o pagamento de, no máximo, 30% do lucro líquido anual. O aprimoramento das práticas atuais e a revisão das políticas fazem parte do plano de ação de governança da Companhia. Esse plano engloba, entre outras medidas, o avanço das práticas de integridade, *compliance* e gestão de riscos, a melhoria dos procedimentos ambientais e de segurança, o alinhamento de diretrizes de combate à corrupção e a nomeação de mais um conselheiro independente.

DESTAQUES SOCIOAMBIENTAIS

Em 2024, continuamos avançando na agenda de sustentabilidade da VIXPar com ações focadas em gestão ambiental e no cuidado com as pessoas. Cada um dos aspectos ambientais, sociais e de governança relativos às nossas atividades foram trabalhados mais uma vez seguindo os valores de **integridade e confiança, relacionamento, segurança e evolução. Relatório de Sustentabilidade:** A Companhia publica desde 2021 seu Relatório de Sustentabilidade, reforçando seu compromisso com a transparência das práticas ambientais, sociais e de governança. Os relatórios são elaborados em conformidade com as diretrizes da *Global Reporting Initiative* (GRI) e do *Sustainability Accounting Standards Board* (SASB), garantindo a transparência e a objetividade do documento. Os relatórios abarcam todas as suas subsidiárias e estão disponíveis no link <https://ri.vix.com.br/a-companhia/relatorio-de-sustentabilidade/>. **Perfil dos Colaboradores:** Como parte da sua política de valorização do capital humano, a Companhia preza pela segurança, saúde e bem-estar dos seus colaboradores, atitudes estimuladas tanto dentro como fora da empresa. Além disso, a VIXPar valoriza o relacionamento respeitoso, íntegro e transparente entre times e lideranças. Isso se reflete nos resultados da Pesquisa de Clima de 2024, onde 92,7% dos colaboradores afirmam trabalhar em uma empresa que respeita a diversidade. A pesquisa também revelou que 90,2% dos colaboradores gostam do que fazem, demonstrando alto nível de satisfação com suas funções e 90,3% reconhecem a responsabilidade socioambiental da empresa, comprovando o alinhamento dos valores da VIXPar com as expectativas dos seus colaboradores. A VIXPar investe, ainda, em programas de treinamento e desenvolvimento para seus colaboradores, promove a colaboração entre as diferentes áreas da empresa e se dedica a melhorar a qualidade e a segurança de suas operações, buscando garantir um ambiente de trabalho cada vez melhor e mais produtivo. A Companhia encerrou o ano com 11.671¹⁴ colaboradores. Seguindo as diretrizes da *Global Reporting Initiative* ("GRI"), alguns indicadores são destacados abaixo:

Gênero	Nº de Colaboradores	Por região	Nº de Colaboradores
Feminino	1.821	Região Norte	739
Masculino	9.850	Região Nordeste	2.264
Não binário	-	Região Centro-Oeste	118
Outros	-	Região Sudeste	8.034
Preferir não responder	-	Região Sul	516
Total	11.671	Total	11.671
Faixa etária	Nº de Colaboradores	Tempo de empresa	Nº de Colaboradores
Até 21 anos	645	Menos de 3 meses	774
Mais de 21 e até 30 anos	2.381	De 3 meses a 2 anos	6.213
Mais de 30 e até 40 anos	3.421	De 3 a 5 anos	2.432
Mais de 40 e até 50 anos	3.351	De 6 a 10 anos	1.421
Mais de 50 anos	1.873	De 11 a 15 anos	600
		De 16 a 20 anos	151
		Mais de 20 anos	80
Total	11.671	Total	11.671

¹⁴ Desconsidera colaboradores em situação de aposentadoria

Gestão Ambiental: A Companhia realiza investimentos em programas ambientais permanentes, com foco na reutilização e reciclagem de materiais. É feita a destinação de 100% do óleo lubrificante usado para o refinatório, encaminhamento de outros resíduos para reciclagem e associações de catadores, e o Concurso Reuse incentiva os colaboradores a criarem soluções inovadoras para reaproveitamento de materiais. A VIXPar também implementou o Programa de Controle de Recursos Hídricos e Monitoramento de Efluentes, que promove ações para reduzir o consumo e reaproveitar a água, incluindo investimentos em infraestrutura e projetos como a Estação de Tratamento de Água para Reuso e o aproveitamento de águas pluviais. **Energia Fotovoltaica:** A Companhia conta com o fornecimento de energia elétrica de cinco usinas próprias de geração fotovoltaica nas cidades de Canaã dos Carajás (PA), Igarapé (MG), Parauapebas (PA), São Luís (MA) e Pinheiros (ES). **Gestão de Mudanças Climáticas:** Conscientes do seu papel no cenário das mudanças climáticas, a VIXPar se compromete a reduzir o impacto de suas operações, investindo em soluções inovadoras e sustentáveis, orientadas pelas seguintes ações: • Inventário de GEE: inventário completo de gases de efeito estufa (GEE), abrangendo os três escopos e utilizando a metodologia do *GHG Protocol*, com o compromisso de torná-lo público; • Gestão de riscos e oportunidades: Identificação, avaliação e gerenciamento de riscos e oportunidades relacionados às mudanças climáticas, integrando essa análise à gestão de riscos da Companhia e utilizando cenários climáticos atualizados e reconhecidos internacionalmente; • Serviços de baixo carbono: Busca constante por soluções logísticas que minimizem as emissões de GEE e contribuam para a descarbonização das cadeias de suprimentos dos clientes, através de trabalhos em conjunto, identificando as melhores alternativas e desenvolvendo soluções personalizadas; • Engajamento e colaboração: Promoção de engajamento e colaboração em grupos de trabalho, comitês e programas voluntários sobre mudanças climáticas, buscando influenciar políticas nacionais e internacionais; • Inovação: Incentivo à inovação em soluções de baixo carbono, estimulando a criatividade e o intrapreneurismo entre os colaboradores. **Reserva Água Branca:** A Reserva Ambiental Água Branca, localizada em Vargem Alta (ES), é uma área de 2.200 hectares que se destaca como um importante remanescente florestal da Mata Atlântica. Reconhecida como Reserva Particular do Patrimônio Natural (RPPN), abriga rica biodiversidade, com centenas de espécies de flora, aves, anfíbios e mamíferos, além de 14 cursos d'água. Em 2023, a Reserva recebeu o título de Posto Avançado da Reserva da Biosfera da Mata Atlântica, concedido pela Organização das Nações Unidas para a Educação, a Ciência e a Cultura (Unesco), em reconhecimento ao seu trabalho de conservação ambiental. A Reserva oferece aos visitantes trilhas, observação de aves, hospedagem em um *Eco Lodge* sustentável e um centro de visitantes para eventos. Em 2023, recebeu mais de 15 mil pessoas, incluindo turistas, pesquisadores e participantes de programas de educação ambiental. A Reserva Água Branca se consolida como um espaço dedicado à preservação da natureza, pesquisa e turismo ecológico nas Montanhas Capixabas.

CONSIDERAÇÕES FINAIS

RELACIONAMENTO COM AUDITORES INDEPENDENTES
Em atendimento à determinação da Instrução CVM nº 23, datada de 25 de fevereiro de 2021, a Companhia informa que, no exercício encerrado em 31 de dezembro de 2024, não houve violação das regras de independência pertinentes à prestação de serviços de auditoria prestados pela Deloitte Auditores Independentes. No relacionamento com o Auditor Independente, a Companhia busca avaliar o conflito de interesses com trabalhos de não auditoria com base no seguinte: o auditor não deve (a) auditar seu próprio trabalho, (b) exercer funções gerenciais e (c) promover os interesses da Companhia.

DECLARAÇÃO DA DIRETORIA
A Diretoria da VIX Logística S.A. declara, nos termos do artigo 27 da Instrução CVM nº 80, datada de 29 de março de 2022, que revisou, discutiu e concordou (i) com o conteúdo e opinião expressos no parecer da Deloitte Auditores Independentes; e (ii) com as demonstrações financeiras relativas ao exercício social findo em 31 de dezembro de 2024.

INFORMAÇÕES CORPORATIVAS
VIX Logística S.A. - CNPJ: 32.681.371/0001-72 - Código CVM: 21202 - NIRE: 32.300.029.612
Sede: Avenida Jerônimo Vervloet, 345 - Goiabeiras - Vitória/ES - CEP 29075-140
Relações com Investidores - E-mail: ri@vix.com.br - Telefone: +55 27 2125-1723 - www.ri.vix.com.br

BALANÇOS PATRIMONIAIS
Em 31 de dezembro de 2024

Ativo Circulante	Nota	(Em milhares de reais)			
		Controladora		Consolidado	
		2024	2023	2024	2023
Caixa e equivalentes de caixa	6	2.313	139.961	9.306	341.245
Títulos e Valores Mobiliários	7	343.211	96.137	715.540	278.002
Contas a receber	8	265.955	271.233	668.642	661.912
Contas a receber com partes relacionadas	21	1.954	2.151	4.634	2.605
Estoques	9	57.082	53.298	73.077	70.636
Tributos a recuperar	11	41.775	29.169	97.998	72.421
Despesas antecipadas		6.351	4.769	12.274	12.816
Outras contas a receber		5.748	7.625	15.085	16.271
Operações com derivativos	5	3.637	-	-	-
Estoque de veículos e equipamentos	10	16.163	27.574	79.639	97.519
Dividendos a receber		16.000	-	-	-
Total Ativo Circulante		760.189	631.917	1.676.195	1.553.427
Não circulante					
Créditos com partes relacionadas	21	6.766	5.076	3.241	3.693
Tributos a recuperar	11	32.864	33.041	75.266	70.119
Outras contas a receber		37.489	34.946	64.154	56.193
Contas a receber	8	139	-	139	-
Despesas antecipadas		136	146	276	157
Operações com derivativos	5	14.407	17.663	49.897	28.510
Depósitos judiciais	22	7.067	8.401	12.544	14.325
IR e CS diferidos	24.2	28.439	-	30.260	-
Total Ativo Não Circulante		127.307	99.273	235.777	172.997
Permanente					
Investimentos	12	1.191.084	1.364.264	1.561	4.974
Imobilizado	13	949.312	914.497	2.932.991	3.094.051
Direito de uso	15	9.520	13.673	71.712	67.776
Intangível	14	94.480	97.216	264.495	259.417
Total Permanente		2.244.396	2.389.650	3.270.759	3.426.218
Total Ativo Não circulante e Permanente		2.371.703	2.488.923	3.506.536	3.599.215
Total do ativo		3.131.892	3.120.840	5.182.731	5.152.642

As notas explicativas são partes integrantes das demonstrações financeiras

DEMONSTRAÇÕES DOS RESULTADOS
Em 31 de dezembro de 2024

	Nota	(Em milhares de Reais)			
		Controladora		Consolidado	
		2024	2023	2024	2023
Receita líquida de prestação de serviços e venda de ativos	26	1.301.754	1.228.604	3.874.770	3.456.636
Custos com prestação de serviços e venda de ativos	27	(1.052.306)	(961.325)	(3.141.585)	(2.686.465)
Lucro bruto		249.448	267.279	733.185	770.171
Despesas administrativas, gerais e comerciais	27	(145.778)	(116.419)	(217.260)	(190.666)
Outras receitas (despesas), líquidas		27.577	3.823	43.050	41.739
Resultado de equivalência patrimonial	12	174.973	199.143	(438)	137
Lucro operacional antes do resultado financeiro		56.772	86.547	(174.648)	(148.790)
Despesas financeiras	28	(326.850)	(412.536)	(650.606)	(713.161)
Receitas financeiras	28	107.461	143.806	256.821	279.929
Lucro antes do IR e CS		86.831	85.096	164.752	188.149
IR e CS corrente	24.1	-	-	(73.611)	(40.870)
IR e CS diferidos	24.2	32.517	39.700	28.207	(22.483)
Lucro Líquido do Exercício		119.348	124.796	119.348	124.796
Lucro líquido por ação ordinária-Básico(em R\$)				1,40897	1,47328
As notas explicativas são partes integrantes das demonstrações financeiras					
DEMONSTRAÇÕES DOS RESULTADOS ABRANGENTES Em 31 de dezembro de 2024					
Lucro Líquido do Exercício					
Outros resultados abrangentes					
Itens que podem ser subseq. reclassificados para resultado					
Hedge de fluxo de caixa líquido de IR e CS		571	1.894	179	2.968
Efeito equivalência de hedge accounting - Controlada		(392)	1.074	-	-
Variação cambial de investida no exterior		(1)	(107)	(1)	(107)
Resultado abrangente do Exercício		178	2.861	178	2.861
As notas explicativas são partes integrantes das demonstrações financeiras					
Resultado abrangente do Exercício		119.526	127.657	119.526	127.657



Assinado Digitalmente por: **NASSAU EDITORA RADIO E TV LTDA EM RECUPERACAO JUD:2706515000130 - Em: 20/03/2025**

Certificado emitido por: **CN=AC CONSULTI BRASIL RFB, OU=Secretaria da Receita Federal do Brasil - RFB, O=ICP-Brasil, C=BR**

Acesse: <https://tribunaonline.com.br/validador-iti> caso deseje validar a assinatura!

...continuação **VIX LOGÍSTICA S/A**

DEMONSTRAÇÕES DAS MUTAÇÕES DO PATRIMÔNIO LÍQUIDO (CONTROLADORA E CONSOLIDADO)
Em 31 de dezembro de 2024

Saldos em 1º de janeiro de 2023	Capital social		Reserva		Reservas de lucro		Ajustes de avaliação		Lucros	
	Nota	integralizado	de capital	Legal	Incentivos Fiscais	Investimentos	patrimonial	acumulados	Total	
Lucro líquido do Exercício		532.000	9.338	43.022	39.119	235.644	(457)	124.796	858.666	
Hegde de fluxo de caixa		-	-	-	-	-	-	1.894	1.894	
Efeito equivalência de hedge accounting - Controlada		-	-	-	-	-	-	1.074	1.074	
Variação cambial de investida no exterior		-	-	-	-	-	-	(107)	(107)	
Total resultado abrangente do Exercício		-	-	-	-	-	-	2.861	124.796	
Realização da reserva de reavaliação		-	-	-	-	-	-	(32)	32	
Constituição de reserva legal		-	-	6.240	-	-	-	(6.240)	-	
Dividendos pagos	23	-	-	-	-	(5.353)	-	-	(5.353)	
Dividendos obrigatórios	23	-	-	-	-	-	-	(29.639)	(29.639)	
Dividendos adicionais propostos	23	-	-	-	-	-	-	(14.231)	(14.231)	
Constituição de reserva para investimento		-	-	-	-	74.718	-	(74.718)	-	
Total de contribuições e distribuições aos acionistas		-	-	6.240	-	69.365	(32)	(124.796)	(49.223)	
Saldos em 31 de dezembro de 2023		532.000	9.338	49.262	39.119	305.009	2.372	-	937.100	
Saldos em 1 de janeiro de 2024		532.000	9.338	49.262	39.119	305.009	2.372	-	937.100	
Lucro Líquido do Exercício		-	-	-	-	-	-	119.348	119.348	
Hegde de fluxo de caixa líquido		-	-	-	-	-	-	571	571	
Efeito equivalência de hedge accounting - Controlada		-	-	-	-	-	-	(392)	(392)	
Variação cambial de investida no exterior		-	-	-	-	-	-	(1)	(1)	
Total resultado abrangente do Exercício		-	-	-	-	-	-	178	119.348	
Realização da reserva de reavaliação		-	-	-	-	32	(32)	-	-	
Constituição de reserva legal		-	-	5.967	-	-	-	(5.967)	-	
Dividendos pagos	23	-	-	-	-	-	-	(10.611)	(10.611)	
Dividendos obrigatórios	23	-	-	-	-	-	-	(29.845)	(29.845)	
Dividendos adicionais propostos	23	-	-	-	-	-	-	(14.874)	(14.874)	
Constituição de reserva para investimento		-	-	-	-	58.051	-	(58.051)	-	
Total de contribuições e distribuições aos acionistas		-	-	5.967	-	58.083	(32)	(119.348)	(55.330)	
Saldos em 31 de dezembro de 2024		532.000	9.338	55.229	39.119	363.092	2.518	-	1.001.296	

As notas explicativas são partes integrantes das demonstrações financeiras

DEMONSTRAÇÕES DOS FLUXOS DE CAIXA
Em 31 de dezembro de 2024

Fluxos de caixa das ativ. operacionais	Nota	Controladora		Consolidado	
		2024	2023	2024	2023
Lucro Líquido do Exercício		119.348	124.796	119.348	124.796
Ajuste de itens s/desempolvo de caixa p/concil. do lucro a geração de caixa pelas ativ.operac.					
Depreciações e amortizações	12, 13 e 14	147.975	132.330	452.685	348.078
Alienações de ativos imobilizado e intangíveis	13 e 14	3.511	1.166	13.350	9.806
Alienações de veículos e equipamentos	10	58.238	80.352	533.977	480.125
Resultado de equivalência patrimonial	12	(174.973)	(199.143)	438	(137)
Juros, variações monetárias e cambial sobre empréstimos não realizado	16, 17 e 22	246.885	289.329	466.812	465.213
Resultado de juros e variações monetária na aquisição de empresas/títulos		-	-	10.210	13.152
Variáveis no resultado não realizado de derivativos a valor justo por meio do resultado		(10.658)	(21.501)	(54.666)	(28.218)
Provisão(reversão) para contingências	22	(1.585)	(3.246)	(863)	(5.231)
Perda / Recuperação de valores ativos	9	(621)	(156)	(661)	(166)
Provisão(reversão) perdas esperadas	8	2.900	(2.872)	17.599	1.274
Despesa/receita de IR e CS diferido	24.2	(32.517)	(39.700)	(28.207)	22.483
		358.503	361.355	1.530.022	1.431.175
Varição nos ativos e passivos operacionais					
Contas a receber		2.239	(30.703)	(24.468)	(100.819)
Estoques		(3.163)	(5.019)	(1.780)	(9.153)
Tributos a recuperar		(12.429)	7.210	(30.723)	6.461
Fornecedores		(15.071)	19.516	(23.760)	(134.137)
Obrigações trabalhistas		7.957	6.337	10.774	8.648
Obrigações tributárias		2.269	2.725	3.377	4.989
IR e CS a recolher		-	-	64.508	61.881
Outros ativos e passivos circulante e não circulante		(6.910)	(1.410)	(28.227)	3.359
		333.995	360.011	1.499.723	1.272.404
Caixa gerado pelas atividades operacionais					
IR e CS pagos		-	-	(65.942)	(61.510)
Juros pagos de passivo de arrendamento	17	(2.291)	(1.760)	(7.243)	(5.709)
Juros pagos de emprést. e financiamentos	16	(254.899)	(254.762)	(418.944)	(386.242)
Aplicação/Resgate nos títulos e valores mobil.		(247.074)	97.169	(437.537)	159.241
Aquisição e renovação de frota de veículos	13	(199.328)	(280.226)	(755.236)	(937.070)
Fluxo de caixa líquido gerado pelas/ (aplicado nas) atividades operacionais		(370.197)	(79.568)	(185.179)	41.114
Fluxos de caixa das atividades de investimento					
Aquisição de outros ativos imobilizado e intangíveis	13 e 14	(18.767)	(52.432)	(33.056)	(68.394)
Aporte/Redução	12	95.000	(80.063)	-	-
Dividendos recebidos	12	234.962	292.882	-	-
Pagamentos aquisição de controlada, liq.de caixa		-	(5.050)	-	(128.733)
Fluxos de caixa líquidos gerado/ utilizado nas atividades de investimento		311.195	155.337	(33.056)	(197.127)
Fluxos de caixa das ativ.de financiamento					
Captações de empréstimos, financiamentos, arrendamentos e debêntures	16 e 17	863.463	330.461	1.172.807	1.160.163
Dividendos pagos	23	(40.456)	(56.594)	(40.456)	(56.594)
Pagamentos passivo de arrendamento	17	(5.245)	(5.602)	(12.989)	(15.040)
Pagamentos de emprést. e financiamentos	16	(895.607)	(228.932)	(1.191.020)	(650.526)
Pagamento de aquisição de empresas		(800)	-	(42.045)	-
Fluxo de caixa líquido gerado pelas/ (aplicado nas) atividades de financiamento		(78.645)	39.333	(113.703)	438.003
Varição cambial de invest. no exterior		(1)	-	(1)	(107)
Varição no saldo de caixa e equivalentes de caixa		(137.648)	115.102	(331.939)	281.883
Caixa e equiv. caixa em Saldos em 1º de janeiro		139.961	24.859	341.245	59.362
Caixa e equiv. caixa em Saldos em 31 de dezembro		(137.648)	115.102	(331.939)	281.883
		1.089	1.045	18.686	2.846

As notas explicativas são partes integrantes das demonstrações financeiras

NOTAS EXPLICATIVAS ÀS DEMONSTRAÇÕES FINANCEIRAS INDIVIDUAIS E CONSOLIDADAS
Em 31 de dezembro de 2024

1. Contexto Operacional: A VIX Logística S.A. ("VIXPAR") é uma prestadora de serviços logísticos constituída na forma de sociedade anônima de capital aberto com registro na CVM sob o nº 21202 desde 27 de novembro de 2007. Com sede localizada à Avenida Jerônimo Verwoelt, nº 345 - 1º Pavimento - Goiabeiras - Vitória/ES. O Grupo tem como objeto principal serviços de logística locação e gestão de frotas, traslado de pessoas, movimentação de cargas, logística automotiva e logística dedicada sendo eles: logística inbound e outbound, milk-run, logística reversa, movimentação de produtos siderúrgicos, cross-docking, gestão de estoque e armazenagem, transporte de minério, transportes especiais, entre outros, com operações no Brasil e na Argentina e Uruguai.

1 Milk run: consiste em um sistema de entrega em que, ao mesmo tempo em que você deixa a mercadoria, você toma outro para economizar nos custos de transporte.

2 Cross-docking: O acoplamento é definido como um método de distribuição, no qual as mercadorias recebidas em um armazém ou centro de distribuição não são armazenadas como seria prática comum até recentemente, mas estão preparadas para carregamento e distribuição ou expedição a fim de serem entregues ao cliente ou consumidor imediatamente, ou pelo menos o mais rápido possível

3 Transportes especiais: Refere-se ao transporte rodoviário que envolve cargas superdimensionadas e específicas em algumas transações específicas, tais como: > Autorização Especial de Trânsito (AET) para rodovias estaduais e federais; > Roteamento e análise prévia da rota (Roteogram); > equipamentos especiais (placas super baixadas, "lagartixas", extensas com 6 eixos ou mais, etc.).

Em 31 de dezembro de 2024 e dezembro de 2023, o Grupo possuía as seguintes empresas controladas:

Empresa	Denominação	Atividade desenvolvida	Participação acionária (%)	2024	2023
Águia Branca Logística Ltda ⁴	ABL	Transporte rodoviário de cargas e logística	0	100	
Águia Branca SRL (Argentina) ²	AB SRL	Transporte rodoviário de cargas e logística	99	99	
Autoport Transportes e Logística Ltda	ATL	de veículos	100	100	
Let's Rent a Car S/A	LET'S	Locação de veículos	100	100	
Salute Locação e Empreendimentos Ltda	SALUTE	Locação de veículos	100	100	
VIX Transportes Dedicados Ltda	VIXTD	Transporte rodoviário de cargas e logística	100	100	
VM Mineração Ltda	VM	Extração de minério de ferro	100	100	
Lume Robotics S/A ¹	Lume	Empresa de tecnologia	20	20	
Servicarga Transportes e Serviços Ltda	Servicarga	Transporte rodoviário de cargas e logística	100	100	
Empresa Bras. de Eng. e Com. S.A. - EBEC ³	EBEC	Locação de veículos	0	100	

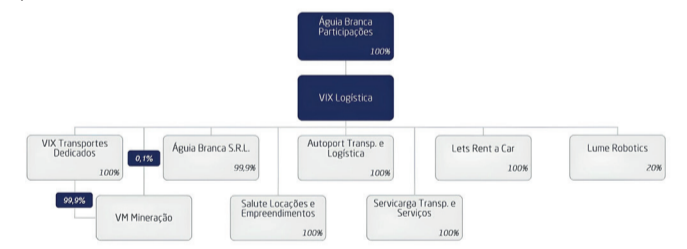
¹ Empresa coligada com direito a voto.

² Empresa controlada indiretamente sem operações mercantis.

³ Empresa incorporada em janeiro de 2024, pela Controlada Let's Rent a Car S/A.

⁴ Empresa incorporada em outubro de 2024, pela Controlada Vix Transportes Dedicados Ltda.

A VIXPAR faz parte e são controladas pela Águia Branca Participações S.A. ("Grupo"), a qual possui negócios nas áreas de logística, transporte rodoviário, transporte aéreo, comércio de veículos e peças e energias renováveis. Em 31 de dezembro de 2024 a estrutura societária é assim representada:



1.1 Incorporação de sociedades controladas: Em 31 de janeiro de 2024 e 31 de outubro de 2024, a Companhia procedeu à reorganização de seu quadro social no qual incorpora a controlada companhia Empresa Brasileira de Engenharia e Comércio S.A. - EBEC, pela controlada Let's Rent a Car S.A e Águia Branca Logística Ltda, pela controlada Vix Transportes Dedicados Ltda respectivamente conforme segue abaixo. **Incorporação da sociedade controlada direta Integral Empresa Brasileira de Engenharia e Comércio S.A. - EBEC:** Em Assembleia Geral Extraordinária, realizada em 31 de janeiro de 2024, foi aprovado os termos e condições do protocolo que prevê a incorporação da companhia Empresa Brasileira de Engenharia e Comércio S.A. - EBEC, pela controlada Let's Rent a Car S.A. em 1º de janeiro de 2024. A referida incorporação foi efetuada pelo valor do acervo líquido contábil da controlada na data base 31 de dezembro de 2023. A incorporação foi efetuada com base no acervo líquido contábil da controlada levantado na data base 31 de dezembro de 2023, como segue:

ATIVO	31/12/2023
Ativo Circulante	259.915
Caixa e equivalentes de caixa	178.726
Clientes	46.355
Tributos a recuperar	23.857
Outros créditos	10.977
Ativo não circulante	648.780
Tributos a recuperar	17.170
Outros créditos	4.334
Imobilizado	627.262
Intangível	14
TOTAL DO ATIVO	908.695
PASSIVO	31/12/2023
Passivo circulante	87.519
Fornecedores	21.623
Provisões	2.570
Empréstimos e financiamentos	55.463
Operações com derivativos	1.199
Outros passivos	6.664
Passivo não circulante	577.994
Empréstimos e financiamentos	523.637
Imposto de renda e contribuição social diferidos	49.052
Operações com derivativos	2.495
Outros passivos	2.810
Patrimônio Líquido	243.182
Capital social	159.994
Reservas de lucro	83.575
Ajustes de avaliação patrimonial	(387)
TOTAL DO PASSIVO	908.695

Incorporação da sociedade controlada direta integral Águia Branca Logística LTDA: Em Assembleia Geral Extraordinária, realizada em 31 outubro de 2024, foi aprovado a incorporação da companhia Águia Branca Logística, pela controlada Vix Transportes Dedicados Ltda. A referida incorporação foi efetuada pelo valor do acervo líquido contábil da controlada na data base 31 de outubro de 2024, finalizando o processo de encerramento desta controlada, como segue:

ATIVO	31/12/2023
Ativo Circulante	44.602
Caixa e equivalentes de caixa	360
Clientes	14.781
Tributos a recuperar	1.285
Outros créditos	28.176
Ativo não circulante	7.890
Tributos a recuperar	3.332
Outros créditos	4.558
Permanente	15.491
Imobilizado	13.962
Intangível	1.436
Investimento	93
TOTAL DO ATIVO	67.983
PASSIVO	31/12/2023
Passivo circulante	9.057
Fornecedores	56
Empréstimos e financiamentos	1.091
Operações com derivativos	2.009
Outros passivos	5.901
Passivo não circulante	35.838
Empréstimos e financiamentos	33.801
Imposto de renda e contribuição social diferidos	311
Outros passivos	1.726
Patrimônio Líquido	23.088
Capital social	15.000
Reservas de lucro	8.088
Ajustes de avaliação patrimonial	-
TOTAL DO PASSIVO	67.983

2. Base de Preparação: 2.1 Declaração de conformidade (com relação às normas IFRS e às normas do CPC): As demonstrações financeiras individuais e consolidadas foram preparadas de acordo com as Normas International Financial Reporting Standards (IFRS) emitidas pelo International Accounting Standards Board (IASB) e de acordo com as práticas contábeis adotadas no Brasil (BR GAAP). Em 31 de dezembro de 2024, avaliamos a capacidade da Companhia e de suas controladas em continuar operando normalmente e estamos certos de que suas operações têm capacidade de geração de recursos para dar continuidade aos negócios no futuro. Não temos conhecimento de nenhuma incerteza material que possa gerar dúvidas significativas sobre a capacidade da Companhia e de suas controladas em continuar operando. Todas as informações relevantes próprias das demonstrações financeiras individuais e consolidadas, e somente elas, estão sendo evidenciadas e correspondem àquelas utilizadas pela Administração na sua gestão. As demonstrações financeiras para o encerramento do exercício em 31 de dezembro de 2024 foram autorizadas para a emissão pela diretoria em 14 de março de 2025, considerando os eventos subsequentes ocorridos até essa data.

2.2 Moeda funcional e moeda de apresentação: A moeda funcional da Vix e das suas controladas VIXTD, ATL, LETS, SALUTE, SERVICARGA, VM e a coligada LUME é o Real ("R\$") e a da controlada AB SRL é o Peso Argentino. Cada controlada da Companhia determina sua própria moeda funcional, e para aquelas cujas moedas funcionais são diferentes do Real, as informações contábeis são traduzidas para o Real na data do fechamento.

2.2.1 Transações em moeda estrangeira: As operações com moedas estrangeiras são convertidas para a moeda funcional, utilizando as taxas de câmbio vigentes nas datas das transações ou nas datas da avaliação, quando os itens são remensurados. Ativos e passivos monetários denominados e apurados em moedas estrangeiras na data do balanço são reconvertidos para a moeda funcional à taxa de câmbio naquela data. Ativos e passivos não monetários que são mensurados pelo valor justo em moeda estrangeira são reconvertidos para a moeda funcional à taxa de câmbio na data em que o valor justo foi determinado. Itens não monetários que são mensurados com base no custo histórico em moeda estrangeira são convertidos pela taxa de câmbio na data da transação. As diferenças de moedas estrangeiras resultantes da conversão são geralmente reconhecidas no resultado. No entanto, as diferenças cambiais resultantes da reconversão dos itens listados abaixo são reconhecidas em outros resultados abrangentes: - Investimento em títulos patrimoniais designados a VJORA (exceto no caso de redução ao valor recuperável no qual as diferenças cambiais reconhecidas em outros resultados abrangentes são transferidas para o resultado); - Passivo financeiro designado como hedge do investimento líquido em uma operação no exterior, na extensão em que o hedge é efetivo; e - Um hedge de fluxos de caixa qualificado e efetivo.

2.2.2 Operação no exterior: Os ativos e passivos de operações no exterior, são convertidos para o Real às taxas de câmbio apuradas na data do balanço. As receitas e despesas de operações no exterior são convertidas para o Real às taxas de câmbio apuradas nas datas das transações. As diferenças de moedas estrangeiras geradas na conversão para moeda de apresentação são reconhecidas em outros resultados abrangentes e acumuladas em ajustes de avaliação patrimonial no patrimônio líquido, vide nota explicativa nº 23.

2.3 Uso de estimativas e julgamentos: Na preparação destas demonstrações financeiras individuais e consolidadas, a Administração utilizou julgamentos, estimativas e premissas que afetam a aplicação das políticas contábeis da Companhia e suas controladas e os valores reportados dos ativos, passivos, receitas e despesas. Os resultados reais podem divergir dessas estimativas. As estimativas e premissas são revisadas de forma contínua. As revisões das estimativas são reconhecidas prospectivamente.

a) Julgamentos: As informações sobre julgamentos realizados na aplicação das políticas contábeis que detêm efeitos significativos sobre os valores reconhecidos nas demonstrações financeiras individuais e consolidadas estão incluídas nas seguintes notas explicativas: - Nota explicativa nº 17 - arrendamentos a pagar; se a Companhia e suas controladas tem razoavelmente certeza de exercer opções de prorrogação (prazos de arrendamentos); - Nota explicativa nº 26 - Receita líquida de vendas e serviços; Após a prestação do serviço e antes de receber o relatório de medição do cliente, a Companhia e suas controladas reconhece pelo regime de competência uma provisão de serviço que já foi prestado, mas não faturado com base no contrato. **b) Incertezas sobre premissas e estimativas:** -

NOTAS EXPLICATIVAS DA ADMINISTRAÇÃO ÀS DEMONSTRAÇÕES FINANCEIRAS INDIVIDUAIS E CONSOLIDADAS

Em milhares de reais, exceto quando de outra forma indicado

Controladora	Operação	Exposição	Risco	Ganho/(Perda)				Operação	Exposição	Risco	Ganho/(Perda)				Descrição
				Potencial	Cenário Provável	Cenário I + deterioração de 25%	Cenário I + deterioração de 50%				Potencial	Cenário Provável	Cenário I + deterioração de 25%	Cenário I + deterioração de 50%	
	Instrumentos em moeda estrangeira USD														
	Dívida														
	Posição em 31.12.2024	51.717	R\$	-	0,00%	0,00%	57,16%		96.805	R\$	-	4,42%	30,52%	56,63%	
	Impacto no Resultado/ Patrimônio Líquido		(Perda)	(2.470)	(16.017)	(29.564)				(perda)	(4.278)	(29.549)	(54.820)		
	SWAP														
	Posição Ativa - em US\$	50.415	R\$	-	52.417	65.521	78.625		99.796	R\$	-	105.452	131.815	158.178	
	Posição Passiva - em CDI	41.568	CDI	-	49.078	50.716	52.354		100.200	CDI	-	118.075	122.016	125.958	
	Impacto no Resultado/ Patrimônio Líquido		(Perda/ Ganho)	3.339	14.805	26.271				(Perda/ ganho)	(12.623)	9.799	32.220		
	Instrumentos em moeda Nacional (BRL)														
	SWAP														
	Posição Ativa - em BRL	57.239	R\$	-	63.157	63.157	63.157		243.180	R\$	-	258.818	323.522	388.227	
	Posição Passiva - em CDI	60.806	CDI	-	71.966	74.368	76.770					(15.638)	(80.342)	(145.047)	
	Impacto no Resultado/ Patrimônio Líquido		(Ganho)	(8.809)	(11.211)	(13.613)				(perda)	(15.638)	(80.342)	(145.047)		
	SWAP														
	Posição Ativa - em US\$	94.171	R\$	-	105.900	107.501	109.102		243.987	R\$	-	259.677	324.596	389.515	
	Posição Passiva - em CDI	81.407	CDI	-	98.216	102.418	106.620		215.066	CDI	-	253.803	262.275	270.747	
	Impacto no Resultado/ Patrimônio Líquido		(Ganho)	7.684	5.083	2.482				(Perda/ ganho)	5.874	62.321	118.768		
	Consolidado														
	SWAP														
	Posição Ativa - em BRL	57.239	R\$	-	63.157	63.157	63.157		243.180	R\$	-	258.818	323.522	388.227	
	Posição Passiva - em CDI	60.806	CDI	-	71.966	74.368	76.770					(15.638)	(80.342)	(145.047)	
	Impacto no Resultado/ Patrimônio Líquido		(Ganho)	(8.809)	(11.211)	(13.613)				(perda)	(15.638)	(80.342)	(145.047)		
	SWAP														
	Posição Ativa - em US\$	94.171	R\$	-	105.900	107.501	109.102		243.987	R\$	-	259.677	324.596	389.515	
	Posição Passiva - em CDI	81.407	CDI	-	98.216	102.418	106.620		215.066	CDI	-	253.803	262.275	270.747	
	Impacto no Resultado/ Patrimônio Líquido		(Ganho)	7.684	5.083	2.482				(Perda/ ganho)	5.874	62.321	118.768		
	Operação														
	Dívida atrelada ao CDI														
	Posição em 31.12.2024	2.825.252	CDI	-	3.345.445	3.457.119	3.568.794								
	Impacto no Resultado/ Patrimônio Líquido		(Perda)	(520.193)	(631.867)	(743.542)				(Ganho)	(8.809)	(11.211)	(13.613)		
	Dívida atrelada à IPCA														
	Posição em 31.12.2024	269.487	IPCA	-	304.761	309.369	313.977								
	Impacto no Resultado/ Patrimônio Líquido		(perda)	(35.274)	(39.882)	(44.490)				(ganho)	14.408	9.531	4.655		

Instrumentos financeiros derivativos: A Companhia e suas controladas utilizam instrumentos financeiros derivativos unicamente com o propósito de se proteger de riscos de mercado. Os testes de efetividade estão devidamente documentados ficando confirmado que os derivativos designados são efetivos na compensação da variação do valor de mercado dos itens objeto de hedge. A Companhia e suas controladas utilizam contratos de swap para proteção da variabilidade dos fluxos de caixa decorrentes de variações nas taxas de câmbio relacionadas com empréstimos em moeda estrangeira. Quando um derivativo é designado como um instrumento de hedge de fluxo de caixa, a parcela efetiva das variações no valor justo do derivativo é reconhecida em outros resultados abrangentes no patrimônio líquido, líquida de imposto de renda e contribuição social diferido. A parcela efetiva das mudanças no valor justo do derivativo reconhecido em ORA limita-se à mudança cumulativa no valor justo do item objeto de hedge, determinada com base no valor presente, desde o início do hedge. Qualquer parcela não efetiva das variações no valor justo do derivativo é reconhecida imediatamente no resultado. A Companhia e suas controladas utilizam contratos de swap para proteção das exposições nas alterações do valor justo decorrentes de variações nas taxas de juros relacionadas com empréstimos em moeda nacional. As variações no valor justo dos instrumentos de hedge são reconhecidas diretamente no resultado do exercício. **Swap de variação cambial:** As operações de swap de variação cambial foram contratadas simultaneamente às operações de empréstimos em moeda estrangeira, contemplando prazos, taxas e valores equivalentes para eliminar a exposição à variação cambial. As operações de swap são contratadas para converter dívidas e empréstimos denominados em Dólares ou Euros para Reais. Veja quadro abaixo:

Controladora	Instrumento	Tipo de instrumento financeiro derivativo	Moeda	Indexador médio		Juros (Accrual)			Marcação a Mercado (mark-to-market)			Movimento		
				Posição ativa	Posição passiva	Valor Nocial	Posição ativa	Posição passiva	Ganho / (perda)	Posição ativa	Posição passiva		Ganho / (perda)	
	Contrato de swap	Hedge de fluxo de caixa	USD	3,97% a.a	2,30% a.a	64.990	51.717	40.524	11.193	50.415	41.568	8.847	(9.659)	(7.11)
	Contrato de swap	Hedge de fluxo de caixa	EUR	0,00% a.a	CDI+0,00% a.a	-	-	-	-	-	-	-	(208)	(155)
						64.990	51.717	40.524	11.193	50.415	41.568	8.847	(9.867)	(866)

Controladora	Instrumento	Tipo de instrumento financeiro derivativo	Moeda	Indexador médio		Juros (Accrual)			Marcação a Mercado (mark-to-market)			Movimento		
				Posição ativa	Posição passiva	Valor Nocial	Posição ativa	Posição passiva	Ganho / (perda)	Posição ativa	Posição passiva		Ganho / (perda)	
	Contrato de swap	Hedge de fluxo de caixa	USD	3,97% a.a	2,30% a.a	64.990	60.603	62.128	(1.525)	59.676	64.258	(4.582)	13.114	(2.079)
	Contrato de swap	Hedge de fluxo de caixa	EUR	1,58% a.a	CDI+1,80% a.a	50.000	9.491	7.725	1.766	9.383	7.772	1.611	3.192	(791)
						114.990	70.094	69.853	241	69.059	72.030	(2.971)	16.306	(2.870)

Consolidado	Instrumento	Tipo de instrumento financeiro derivativo	Moeda	Indexador médio		Juros (Accrual)			Marcação a Mercado (mark-to-market)			Movimento		
				Posição ativa	Posição passiva	Valor Nocial	Posição ativa	Posição passiva	Ganho / (perda)	Posição ativa	Posição passiva		Ganho / (perda)	
	Contrato de swap	Hedge de fluxo de caixa	USD	6,43% a.a	2,25% a.a	236.170	243.311	206.864	36.447	243.987	215.066	28.921	(31.980)	3.148
	Contrato de swap	Hedge de fluxo de caixa	EUR	5,67% a.a	CDI+2,10% a.a	90.901	97.065	96.888	177	99.796	100.200	(404)	(6.440)	(3.419)
						327.071	340.376	303.752	36.624	343.783	315.266	28.517	(38.420)	(271)

Controladora	Instrumento	Tipo de instrumento financeiro derivativo	Moeda	Indexador médio		Juros (Accrual)			Marcação a Mercado (mark-to-market)			Movimento		
				Posição ativa	Posição passiva	Valor Nocial	Posição ativa	Posição passiva	Ganho / (perda)	Posição ativa	Posição passiva		Ganho / (perda)	
	Contrato de swap	Hedge de valor justo	BRL	10,34%	2,55% a.a	150.000	60.593	60.811	(218)			57.239	60.806	(3.567)
	Contrato de swap	Hedge de valor justo	IPCA	5,65%	133,99% CDI	80.000	99.683	81.407	18.276			94.171	81.407	12.764
						230.000	160.276	142.218	18.058			151.410	142.213	9.197

Controladora	Instrumento	Tipo de instrumento financeiro derivativo	Moeda	Indexador médio		Juros (Accrual)			Marcação a Mercado (mark-to-market)			Movimento		
				Posição ativa	Posição passiva	Valor Nocial	Posição ativa	Posição passiva	Ganho / (perda)	Posição ativa	Posição passiva		Ganho / (perda)	
	Contrato de swap	Hedge de valor justo	BRL	10,34%	2,55% a.a	150.000	90.915	91.208	(293)			88.612	91.217	(2.605)
	Contrato de swap	Hedge de valor justo	BRL	5,65%	IPCA	80.000	95.093	81.507	13.586			94.469	81.507	12.962
						230.000	186.008	172.715	13.293			183.081	172.724	10.357

Consolidado	Instrumento	Tipo de instrumento financeiro derivativo	Moeda	Indexador médio		Juros (Accrual)			Marcação a Mercado (mark-to-market)			Movimento		
				Posição ativa	Posição passiva	Valor Nocial	Posição ativa	Posição passiva	Ganho / (perda)	Posição ativa	Posição passiva		Ganho / (perda)	
	Contrato de swap	Hedge de valor justo	BRL	10,34%	2,55% a.a	150.000	60.593	60.811	(218)			57.239	60.806	(3.567)
	Contrato de swap	Hedge de valor justo	IPCA	5,65%	133,99% CDI	150.000	186.906	152.638	34.268			176.570	152.637	23.933
						300.000	247.499	213.449	34.050			233.809	213.443	20.366

Controladora	Instrumento	Tipo de instrumento financeiro derivativo	Moeda	Indexador médio		Juros (Accrual)			Marcação a Mercado (mark-to-market)			Movimento		
				Posição ativa	Posição passiva	Valor Nocial	Posição ativa	Posição passiva	Ganho / (perda)	Posição ativa	Posição passiva		Ganho / (perda)	
	Contrato de swap	Hedge de valor justo	BRL	10,34%	2,55% a.a	150.000	90.915	91.208	(293)			88.612	91.217	(2.605)
	Contrato de swap	Hedge de valor justo	BRL	5,65%	IPCA	80.000	95.093	81.507	13.586			94.469	81.507	12.962
						230.000	186.008	172.715	13.293			183.081	172.724	10.357

Consolidado	Instrumento	Tipo de instrumento financeiro derivativo	Moeda	Indexador médio		Juros (Accrual)			Marcação a Mercado (mark-to-market)			Movimento		
				Posição ativa	Posição passiva	Valor Nocial	Posição ativa	Posição passiva	Ganho / (perda)	Posição ativa	Posição passiva		Ganho / (perda)	
	Contrato de swap	Hedge de valor justo	BRL	10,34%	2,55% a.a	150.000	90.915	91.208	(293)			88.612	91.217	(2.605)
	Contrato de swap	Hedge de valor justo	BRL	5,65%	IPCA	150.000	178.299	152.825	25.474			177.130	152.825	24.305
						300.000	269.214	244.033	25.181			265.742	244.042	21.700

*Não movimenta resultado

6. Caixa e Equivalentes de Caixa: A composição do saldo de caixa e equivalentes de caixa é como segue:

Descrição	Controladora		Consolidado	
	2024	2023	2024	2023
Caixa	211	217	376	382
Bancos	1.069	1.545	2.261	11.155
Aplicações financeiras (i)	1.033	138.199	6.669	329.708
	2.313	139.961	9.306	341.245

(i) São aplicações em Certificados de Depósito Bancário (CDB) e operações compromissadas com liquidez imediata, ou seja, o resgate pode ser realizado a qualquer momento, remunerado a taxas pós-fixadas e com rentabilidade média anual de 85,79% (88,55% em 31 de dezembro de 2023) do valor da variação do Certificado e Depósito Interbancário (CDI). A Administração da Companhia e suas controladas definem como "Caixa e equivalentes de caixa" os valores mantidos com a finalidade de atender a compromissos financeiros de curto prazo e não para investimento ou outros fins. As aplicações financeiras da Companhia e suas controladas referem-se a investimentos de curto prazo altamente líquidos, com vencimentos originais de até três meses que são facilmente convertidos em um valor conhecido de caixa e estão sujeitos a um risco insignificante de mudança de valor. **7. Títulos e Valores Mobiliários:** Referem-se à centralização de suas aplicações no Fundo de Investimento Multimercado de Crédito Privado, o qual possui liquidez diária e sem restrições de resgate, bem como aplicações em títulos de renda fixa e certificados de depósitos bancários (CDB). Os valores residuais diários são direcionados para aplicações automáticas, disponíveis para resgate, não existindo restrição a ser aplicada sobre esse saldo (liquidez diária), remunerados a taxas pós-fixadas e com rentabilidade média anual de 97,64% (103,88% em 31 de dezembro de 2023) do valor da variação CDI. O quadro abaixo demonstra a composição dos títulos e valores mobiliários em 31 de dezembro de 2024:

Descrição	Controladora		Consolidado	
	2024	2023	2024	2023
Circulante	161.733	45.303	337.188	131.004
Letras Financeiras do Tesouro	156.478	43.831	326.232	126.748
Letras Financeiras	25.000	7.003	52.120	

NOTAS EXPLICATIVAS DA ADMINISTRAÇÃO ÀS DEMONSTRAÇÕES FINANCEIRAS INDIVIDUAIS E CONSOLIDADAS

Em milhares de reais, exceto quando de outra forma indicado

a) Movimentação dos investimentos em subsidiárias

Descrição	ABL	ATL	VIXTD	ABSRL	LETS	SALUTE	LUME	SERVICARGA	Total
Saldos em 1 de janeiro de 2023	56.785	262.017	289.725	21	610.237	73.758	269	37.077	1.329.889
(+) Equivalência patrimonial	17.166	85.921	20.108	86	63.754	4.498	135	7.475	199.143
(+/-) Hedge accounting	-	-	474	-	600	-	-	-	1.074
(+) Aquisição da Participação	-	-	-	-	-	-	(26)	-	(26)
(+) Aumento(redução) de capital	-	-	-	63	100.000	(20.000)	4.250	-	84.313
(-) Distribuição de dividendos	(30.000)	(132.021)	-	-	(95.000)	(20.000)	-	-	(277.021)
(-) Variação cambial de investimento no exterior	-	-	-	(107)	-	-	-	-	(107)
Saldos em 31 de dezembro de 2023	43.951	215.917	310.307	63	679.591	38.256	4.628	44.552	1.337.265
Saldos em 1 de janeiro de 2024	43.951	215.917	310.307	63	679.591	38.256	4.628	44.552	1.337.265
(+) Equivalência patrimonial	(7.489)	105.852	35.065	7	25.653	1.566	(438)	14.757	174.973
(+/-) Hedge accounting	-	(1.157)	(1.069)	-	1.834	-	-	-	(392)
(+) Aquisição da Participação	-	-	-	-	-	-	(2.977)	-	(2.977)
(+) Aumento(redução) de capital	-	(75.000)	-	-	-	(20.000)	-	-	(95.000)
(-) Distribuição de dividendos (i)	(36.462)	(87.000)	-	-	(115.500)	(5.000)	-	(7.000)	(250.962)
(-) Variação cambial de investimento no exterior	-	-	-	(1)	-	-	-	-	(1)
Saldos em 31 de dezembro de 2024	-	158.612	344.303	69	591.578	14.822	1.213	52.309	1.162.906

(i) Trata-se de lucro distribuído por suas controladas referente a saldos acumulados de exercícios anteriores e corrente.

13. Imobilizado: Registrado ao custo de aquisição, exceto para terrenos e imóveis próprios, os quais são apresentados pelos seus valores reavaliados na data-base de setembro de 2007, baseados em laudo de reavaliação emitido por peritos avaliadores independentes e ativo de direito de uso registrado ao custo. A depreciação dos bens é calculada pelo método linear, exceto para máquinas, cujo cálculo é por hora/máquina, considerando o valor residual projetado e a estimativa de vida útil dos bens. As taxas de depreciação utilizadas estão mencionadas no quadro de movimentação abaixo. Os gastos com manutenção e reparos, que não atingem a definição de ativos, são contabilizados como despesa quando incorridos. As construções e as benfeitorias em imóveis de terceiros são depreciadas pelo menor período entre a vida útil estimada do bem e o período do contrato. Ativos adquiridos por meio de arrendamento financeiro são depreciados pela vida útil esperada da mesma forma que os ativos próprios. Os terrenos e as construções em andamento não são depreciados ou amortizados. Uma vez que os empréstimos adquiridos pela Companhia e suas controladas são principalmente para aquisição de suas frotas, os ativos ficam prontos para utilização consequentemente. Por essa razão, os juros dos empréstimos não são classificados como componentes do valor contábil de um item do ativo imobilizado. A Companhia e suas controladas efetuam, anualmente, revisões do prazo de vida útil estimado e do valor residual de seu imobilizado. As vidas úteis variam em conformidade com a atividade/contrato que estão empregados. O efeito de quaisquer mudanças nas estimativas é contabilizado prospectivamente. A Companhia e suas controladas reavaliaram as políticas de depreciação dos ativos imobilizados e suas respectivas vidas úteis no exercício e constatou que não houve mudanças relevantes que pudessem impactar essas estimativas. Na revisão da vida útil dos ativos, são considerados os seguintes critérios para elaboração do estudo interno desenvolvido pela Companhia e suas controladas: Segmento da economia da Contratante e atividade a ser realizada em conformidade com o objeto contratual; • Visita técnica aos locais onde serão realizadas as atividades, destacando as condições de severidade das operações, considerando se a operação já seja executada por outra empresa no mesmo local, avaliando a condição visual da frota e sistema de manutenção adotado; • Horímetro ou hodômetro projetado durante o período contratual; • Análise histórica de valor residual em operações similares e análise do valor residual apurado em razão das várias alternativas de modelos e marcas; • Comparativo entre o valor de aquisição e valor de venda do equipamento ao final do contrato, ou no prazo exigido para substituição, através da consulta ao site da FIPE; • Para os equipamentos utilizados em infraestrutura de garagem, apesar de uma durabilidade mais elevada, utilizamos a diluição total no período contratual ou a guarda do residual máximo variando de 10 a 15%. Os saldos de reavaliação registrados na conta de ajustes de avaliação patrimonial, conforme facultado pela Lei Federal nº 11.638/07 e mencionado na nota explicativa nº 23 e serão mantidos até sua completa amortização, que segue a vida útil do bem reavaliado. **Análise de impairment:** A Companhia e suas controladas fizeram uma avaliação sobre os indicadores de existência ou não de perda dos valores recuperáveis ("impairment") dos ativos imobilizados, principalmente quanto às frotas de veículos, máquinas e equipamentos operacionais. Com os resultados das análises, a Administração concluiu não haver perdas a serem registradas. A análise considerou que o uso esperado do ativo que é avaliado com base na capacidade ou produção física esperadas do ativo, o desgaste físico está dentro da normalidade esperada e que o valor em uso das frotas é maior que o valor contábil registrado, a administração não evidenciou a necessidade de efetuar qualquer registro contábil ou qualquer ajuste relacionado a perda de ativos.

Controladora	Veículos	Máquinas e equipamentos	Edifícios e construções	Terrenos	Benfeitorias em bens de terceiros	Imobilizado em andamento	Outros Imobilizados (v)	Total
Saldos em 1 de janeiro de 2023	524.056	157.012	22.760	23.832	2.194	61.091	7.561	798.506
Aquisições	120.021	45.788	2	-	333	114.417	32.487	313.048
Alienações (i)	(1.947)	(524)	-	-	-	-	-	(2.471)
Outras baixas (ii)	(658)	(111)	(2)	-	-	(295)	(100)	(1.166)
Transferências para estoques de veículos e equipamentos (iii)	(68.520)	(13.004)	-	-	-	-	-	(81.524)
Outras reclassificações (vi)	30.785	8.265	1.174	-	555	(40.812)	33	-
Depreciação	(72.390)	(34.219)	(1.342)	-	(1.373)	-	(2.572)	(111.896)
Saldos em 31 de dezembro de 2023	531.347	163.207	22.592	23.832	1.709	134.401	37.409	914.497
Saldos em 1 de janeiro de 2024	531.347	163.207	22.592	23.832	1.709	134.401	37.409	914.497
Aquisições	77.093	53.338	-	-	58	68.897	5.408	204.794
Alienações (i)	(22)	-	-	-	-	-	(1.938)	(1.960)
Outras baixas (ii)	(339)	(1.170)	-	-	-	-	(42)	(1.551)
Transferências para estoques de veículos e equipamentos (iii)	(35.309)	(6.027)	-	-	-	-	-	(41.336)
Outras reclassificações (vi)	137.012	12.041	6.079	-	247	(154.965)	-	414
Depreciação	(79.401)	(39.297)	(1.550)	-	(889)	-	(4.409)	(125.546)
Saldos em 31 de dezembro de 2024	630.381	182.092	27.121	23.832	1.125	48.333	36.428	949.312

Taxas médias anuais de depreciação (%)

Leves / Utilitários / Ônibus	10,7	-	-	-	-	-	-	-
Caminhões / Semirreboque	13,2	-	-	-	-	-	-	-
Outros	40,0	18,0	4,4	-	36,6	-	15,7	-

Consolidado	Veículos	Máquinas e equipamentos	Edifícios e construções	Terrenos	Benfeitorias em bens de terceiros	Imobilizado em andamento	Outros Imobilizados (v)	Total
Saldos em 1 de janeiro de 2023	2.011.290	189.285	22.809	23.832	11.814	90.108	11.104	2.360.242
Aquisições	760.033	46.759	36	-	350	130.278	34.159	971.615
Alienações (i)	(9.282)	(524)	-	-	-	-	-	(9.806)
Outras baixas (ii)	(7.463)	(327)	(1)	-	(84)	(315)	(101)	(8.291)
Transferências para estoques de veículos e equipamentos (iii)	(489.740)	(13.322)	-	-	-	-	-	(503.062)
Outras reclassificações (vi)	68.496	8.834	1.175	-	1.318	(66.594)	274	13.503
Outras entradas (iv)	585.296	82	-	-	-	-	368	585.746
Depreciação	(263.525)	(42.583)	(1.354)	-	(5.199)	-	(3.234)	(315.895)
Saldos em 31 de dezembro de 2023	2.655.105	188.204	22.665	23.832	8.199	153.477	42.570	3.094.052
Saldos em 1 de janeiro de 2024	2.655.104	188.204	22.665	23.832	8.199	153.477	42.570	3.094.052
Aquisições	532.150	78.460	3	-	58	144.626	7.708	763.005
Alienações (i)	(2.336)	-	-	-	-	-	-	(2.336)
Outras baixas (ii)	(7.637)	(1.179)	-	-	-	(9)	(2.006)	(10.831)
Transferências para estoques de veículos e equipamentos (iii)	(486.147)	(7.145)	-	-	-	-	-	(493.292)
Outras reclassificações (vi)	166.222	14.252	6.079	-	2.726	(188.862)	(3)	414
Depreciação	(360.843)	(46.551)	(1.572)	-	(3.632)	-	(5.422)	(418.020)
Saldos em 31 de dezembro de 2024	2.496.513	226.041	27.175	23.832	7.351	109.232	42.847	2.932.991

Taxas médias anuais de depreciação (%)

Leves / Utilitários / Ônibus	12	-	-	-	-	-	-	-
Caminhões / Semirreboque	13	-	-	-	-	-	-	-
Outros	40	18	8	-	34	-	15	-

(i) alienações por venda referem-se a ativos vinculados a contratos de prestação de serviços, os quais são vendidos diretamente aos clientes no momento da conclusão do contrato ou renovação da frota. Para fins de apresentação do fluxo de caixa, o valor residual é divulgado da mesma forma que as alienações de estoques de veículos e equipamentos (nota 10). (ii) são as baixas que não estão atreladas as alienações, mas por outras baixas (quebra, doação e sucateamento etc.). (iii) são as reclassificações transferidas para o estoque de veículos e equipamentos. (iv) Entrada pela aquisição da EBEC (v) Outros equipamentos operacionais (máquinas pesadas). (vi) Chassis, carrocerias de ônibus e caminhões entre outros. **14. Intangível:** Ativos intangíveis são mensurados no reconhecimento inicial ao custo de aquisição e, posteriormente, deduzidos da amortização acumulada e das perdas do valor recuperável, quando aplicável. A amortização do intangível é calculada pelo método linear, considerando a estimativa de vida útil e as taxas mencionadas no quadro seguinte. Para a estimativa da vida útil, a Companhia e suas controladas considera os seguintes critérios para elaboração do laudo interno baseada na análise de fatores técnicos, físicos, econômicos, instalações, manutenções e de obsolescência tecnológica aplicada nas atividades econômicas desenvolvidas: • Análise da tecnologia implantada e expectativa de contribuição para os negócios no tempo. • Histórico passado de tecnologia anterior já implantada na Companhia. • Realidade de mercado para o sistema implantado no mesmo ramo de atividade. • Cálculo da perpetuidade com base no modelo de crescimento constante dos fluxos. **Análise de impairment:** A Companhia e suas controladas fizeram uma avaliação sobre os indicadores de existência ou não de perda dos valores recuperáveis ("impairment") dos ativos intangíveis e do ágio. Conforme preconiza o CPC 01 (R1), o ágio de rentabilidade futura deve ser testado em cada unidade geradora de caixa, utilizando o método da renda, ou seja, o fluxo de caixa descontado para a determinação do valor em uso. A alocação deverá ser feita para as UGCs ou para os grupos de Unidades de Gerados que serão beneficiadas pela combinação dos negócios a qual originou o ágio, sendo assim definido: "Valor em uso é o valor presente de fluxos de caixa futuros esperados que devem advir de um ativo ou de uma unidade geradora de caixa." Para a projeção do exercício explícito foram utilizadas as expectativas da Vix e suas controladas em relação ao futuro dos negócios. Para a Let's, a principal premissa apoia-se no incremento na base de veículos de forma a atender o aumento de demanda dos atuais clientes e possibilitar a captação de novos clientes. Portanto, a Companhia e suas controladas não identificaram perdas por redução ao valor recuperável do intangível em 31 de dezembro de 2024. As premissas-chaves utilizadas nos cálculos em 31 de dezembro de 2024 estão apresentadas abaixo: Sendo: • utilização do Custo Médio Ponderado do Capital (WACC) como parâmetro apropriado para determinar a taxa de desconto a ser aplicada aos fluxos de caixa livres. • projeções de fluxo de caixa preparadas pela Administração com períodos iniciados em janeiro de 2025 até dezembro de 2029. • todas as projeções foram realizadas em termos nominais, ou seja, considerando o efeito da inflação. • os fluxos de caixa foram descontados considerando a convenção de meio período ("mid period"), assumindo a premissa de que os fluxos de caixa são gerados ao longo do ano.

Controladora	Sistema de informática	Marcas e Patentes	Intangível em andamento	Ágio	Concorrência	Total
Saldos em 1 de janeiro de 2023	35.285	41.276	6.886	13.244	436	97.127
Aquisições	1.456	-	12.565	-	-	14.021
Reclassificações	12.370	-	(12.369)	-	-	1
Amortização	(11.517)	(1.981)	-	-	(435)	(13.933)
Saldos em 31 de dezembro de 2023	37.594	39.295	7.082	13.244	1	97.216
Saldos em 1 de janeiro de 2024	37.594	39.295	7.082	13.244	1	97.216
Aquisições	385	-	12.916	-	-	13.301
Reclassificações	13.390	-	(13.780)	-	(1)	(391)
Amortização	(13.665)	(1.981)	-	-	-	(15.646)
Saldos em 31 de dezembro de 2024	37.704	37.314	6.218	13.244	-	94.480

Taxas médias anuais de amortização (%)

Sistema SAP(%)	11,3	-	-	-	-	-
Outros	20,0	4,0	-	-	-	0,0

Consolidado	Sistema de informática	Marcas e Patentes	Intangível em andamento	Ágio (ii)	Mais-Valia(iii)	Fundo de Comércio	Direitos contratuais	Carteira de Cliente/Cláusula de não concorrência	Total
Saldos em 1 de janeiro de 2023	37.529	42.931	15.284	22.249	9.909	499	1.305	438	130.144
Aquisições	1.474	-	21.545	92.045	25.929	6.000	-	-	146.993
Alienação e baixas	(96)	-	-	-	-	-	-	-	(96)
Reclassificações	12.609	18.845	(12.606)	-	(25.109)	-	-	6.261	-
Outras entradas (i)	23	3	-	-	-	-	-	-	26
Amortização	(12.108)	(2.152)	-	-	(1.854)	(499)	(538)	(499)	(17.650)
Saldos em 31 de dezembro de 2023	39.431	59.627	24.223	114.294	8.875	6.000	767	6.200	259.417
Saldos em 1 de janeiro de 2024	39.431	59.627	24.223	114.294	8.875	6.000	767	6.200	259.417
Aquisições	410	-	21.903	2.977	-	-	-	-	25.290
Reclassificações	13.560	-	(13.951)	-	-	-	-	-	(391)
Amortização	(14.261)	(3.005)	-	-	(1.030)	(600)	(538)	(387)	(19.821)
Saldos em 31 de dezembro de 2024	39.140	56.622	32.175	117.271	7.845	5.400	229	5.813	264.495

Taxas médias anuais de amortização (%)

Sistema SAP(%)	11,3	-	-	-	-	-	-	-	-
Outros	20,0	4,6	-	-	9,8	15,0	12,5	6,0	-

(i) Saldo de aquisição da EBEC. (ii) Ágio das Empresas: LS, Servicarga, Lume e EBEC. (iii) Mais Valia das empresas Servicarga e EBEC.

15. Direito de Uso: Os ativos que são adquiridos por meio de arrendamento mercantil financeiro (operação em que há transferência substancial dos riscos e dos benefícios inerentes à propriedade de um ativo) e são reconhecidos no ativo imobilizado e no passivo de empréstimos e financiamentos pelo valor presente das parcelas mínimas obrigatórias do contrato ou do valor justo do ativo, acrescidos, quando aplicável, dos custos iniciais diretos incorridos na transação. O ativo de direito de uso é subsequentemente depreciado pelo método linear, desde a data de início até o final do prazo do arrendamento.

Controladora	Máquinas e equipamentos	Edifícios e construções	Equipamentos de informática	Total
Saldos em 1 de janeiro de 2023	4.413	3.307	5.336	13.056
Adição por novos contratos	-	4.433	-	4.433
Saídas totais de arrendamentos	-	(63)	-	(63)
Ajuste por remensuração	-	1.097	-	1.097
Depreciação	(1.088)	(2.282)	(1.480)	(4.850)
Saldos em 31 de dezembro de 2023	3.325	6.492	3.856	<

NOTAS EXPLICATIVAS DA ADMINISTRAÇÃO ÀS DEMONSTRAÇÕES FINANCEIRAS INDIVIDUAIS E CONSOLIDADAS

Em milhares de reais, exceto quando de outra forma indicado

Consolidado	31 de dezembro de 2023			
	FINAME/ CDC (a)	Empréstimo bancário - investimento	Nota comercial	Debênture
Em milhares de reais				
Saldos em 1 de janeiro de 2023	143.662	800.546	-	1.563.361
Movimentação				
Saldo Aquisição (i)	28.235	126.487	-	247.073
Novos Contratos	175	260.928	148.598	750.000
Amortização (39.172)	(39.172)	(292.762)	-	(318.592)
Juros pagos (18.135)	(18.135)	(93.898)	(17.070)	(257.139)
Juros apropriados	17.962	152.093	18.008	288.587
Varição cambial	-	(15.961)	-	(15.961)
Total das movimentações	(10.935)	136.887	149.536	709.929
Saldos em 31 de dezembro de 2023	132.727	937.433	149.536	2.273.290
Circulante	28.649	259.029	20.447	219.671
Não Circulante	104.078	678.404	129.089	2.053.619
Total	132.727	937.433	149.536	2.273.290
Taxa média a.a.	12,40%	9,74%	14,62%	14,42%
Vencimento	2027	2027	2028	2028

(i) Saldo de aquisição referente à EBEC. a) **Aquisição de ativo fixo - FINAME e CCB:** Financiamentos obtidos para investimento em ônibus, caminhões, Máquinas e Equipamentos, que possuem: (i) correção pela Taxa de Longo Prazo (TLP_IPCA) entre 2,13% a.a. a 7,78% a.a. (R\$ 92.916), com a próxima amortização a partir de 15 de janeiro de 2025 até 15 de setembro de 2027. Em novembro e dezembro de 2024, a Let's adquiriu CCBs para aquisição de veículos nos valores de R\$ 7.255 e R\$ 18.017, respectivamente, junto ao Banco Toyota do Brasil S.A, sem taxa estipulada. b) **Empréstimo bancário para investimento:** Empréstimos obtidos para investimento em veículos e equipamentos operacionais que possuem: (i) taxas de juros anuais de, entre 1,81% a.a. a 3,00% a.a. (R\$ 376.044) e correção pelo Certificado de Depósito Interbancário (CDI); (ii) variação cambial do Dólar norte-americano, acrescido de taxas de juros anuais de 3,97% a.a. a 5,45% a.a. (R\$ 243.180); (iii) variação cambial do Euro, acrescido de taxa de juros anuais de 4,26% a.a. a 5,00% a.a. (R\$ 96.805); (iv) taxas de juros anuais prefixados de 5,65% a.a. (R\$ 176.570) correção pelo Índice Nacional de Preço ao Consumidor Amplo (IPCA); (v) taxas de juros anuais prefixado de 10,34% a.a. (R\$ 57.239). Aqueles contratos sujeitos à variação cambial do Dólar norte-americano e Euro estão vinculados a operações de troca de posição das parcelas sujeitas à variação cambial por taxas fixas e correção pelo CDI (swap), com a próxima amortização a partir de fevereiro de 2025 até junho de 2029, cujos comentários adicionais estão descritos na nota explicativa nº 5. c) **Garantias:** As linhas de financiamentos possuem como garantia os próprios bens, notas promissórias e aval dos acionistas controladores.

Consolidado	31 de dezembro de 2024		Consolidado	31 de dezembro de 2023	
	Máquinas, equipamentos e outros bens	Imóveis		Máquinas, equipamentos	Imóveis
Ano			Ano		
2026	1.761	9.804	2025	3.068	7.957
2027	74	8.683	2026	1.611	6.580
Após 2027	-	40.757	Após 2026	67	38.663
Total	1.835	59.244	Total	4.746	53.200

18. Obrigações Trabalhistas a Recolher	Controladora		Consolidado	
	2024	2023	2024	2023
Circulante				
Previdenciárias - Fundo de Garantia do Tempo de Serviço (FGTS)	5.990	5.090	12.706	11.696
Instituto Nacional do Seguro Social (INSS)	4.110	1.909	7.117	4.003
Com pessoal - salários/outs	36.440	31.584	67.363	60.713
Provisão de férias, 13º e encargos	46.540	38.583	87.186	76.412

19. Obrigações Tributárias a Recolher	Controladora		Consolidado	
	2024	2023	2024	2023
Descrição				
Programa de integração social (PIS) e Contribuição para o financiamento da seguridade social (COFINS) a recolher	3.780	2.799	10.093	8.898
Imposto sobre circulação de mercadorias e serviço (ICMS) a recolher	3.086	2.671	10.345	9.089
Imposto sobre Serviços de Qualquer Natureza (ISS) a recolher	3.328	3.710	5.317	5.960
Parcelamento de tributos do Programa de Recuperação Fiscal (REFIS)	1.600	695	1.601	695
Retidos (i)	3.165	2.824	5.846	5.261
IR /CSLL	-	-	3.020	4.454
Outros	19	10	248	170
Total	14.978	12.709	36.470	34.527

(i) É o imposto retido sobre os pagamentos efetuados por uma pessoa jurídica a outra pessoa jurídica.

20. Fornecedores e Outras Contas a Pagar: Composição de fornecedores	Controladora		Consolidado	
	2024	2023	2024	2023
Descrição				
Fornecedores				
Veículos	10.251	17.927	41.644	46.543
Combustível	4.241	5.807	10.154	13.951
Peças e Acessórios	5.765	6.246	21.469	21.221
Seguros	1.558	1.799	7.730	10.826
Partes relacionadas (nota 21)	3.871	1.952	8.817	1.998
Outros	6.732	11.839	14.549	26.765
Total	32.418	45.570	104.363	121.304

Outras contas a pagar	Controladora		Consolidado	
	2024	2023	2024	2023
Descrição				
Outras contas a pagar				
Contas a pagar de consórcio	-	-	232	12.799
Contas a pagar por aquisição de empresas (i)	2.400	3.200	126.895	158.729
Fretes de carreteiros a pagar	834	740	12.122	9.707
Outras contas a pagar	709	864	4.223	5.028
Total	3.943	4.804	143.472	186.263
Circulante	2.343	2.404	68.086	73.301
Não circulante	1.600	2.400	75.386	112.962
Total	3.943	4.804	143.472	186.263

(i) Contas a pagar referente à aquisição da EBEC e Servicarga Transportes e Serviços Ltda.

21. **Saldos e Transações entre Partes Relacionadas:** A Companhia e suas controladas efetuam transações operacionais com partes relacionadas quais são precificadas com base em condições de mercado. Os saldos e a natureza das principais transações estão apresentados abaixo:

Descrição	Controladora		Consolidado	
	2024	2023	2024	2023
Contas a receber com partes relacionadas (i)				
AB Comércio de Veículos Ltda	91	121	91	124
Azul Linhas Areas Brasileiras S/A	-	-	2.762	1.134
Kuruma Veículos Ltda.	-	-	658	-
Let's Rent a Car S/A (x)	873	977	-	-
Savana Comercio de Veículos Ltda	-	-	772	721
VD Comércio de Veículos Ltda	-	-	285	521
Vix Transportes Dedicados Ltda	990	1.040	-	-
Outros	-	13	66	105
Total	1.954	2.151	4.634	2.605

Descrição	Controladora		Consolidado	
	2024	2023	2024	2023
Créditos com partes relacionadas				
AB Energias Renováveis (ii)	1.619	1.619	1.948	1.947
Águia Branca Logística S/A	-	-	579	-
Águia Branca Participações S/A (iii)	571	778	571	780
Let's Rent a Car S/A (x)	17.032	233	-	-
VD Comércio de Veículos Ltda	722	966	722	966
Vix Transportes Dedicados Ltda	2.779	876	-	-
Outros	43	25	-	-
Total	22.766	5.076	3.241	3.693

Descrição	Controladora		Consolidado	
	2024	2023	2024	2023
Fornecedores com partes relacionadas (iv)				
AB Comércio de Veículos Ltda	508	407	595	428
Águia Branca Participações S/A	1.778	459	4.944	459
Servicarga Transportes e serviços Ltda	-	130	-	-
VD Comércio de Veículos Ltda (v)	610	470	2.782	676
Viação Águia Branca S/A.	354	336	354	336
Vix Transportes Dedicados Ltda	564	133	-	-
Outros	57	17	142	99
Total	3.871	1.952	8.817	1.998

Descrição	Controladora		Consolidado	
	2024	2023	2024	2023
Débito com partes relacionadas (vi)				
Águia Branca Logística S/A	-	153	-	-
Autopart Transporte e Logística Ltda	138	55	-	-
Let's Rent a Car S/A	517	-	-	-
Vix Transportes Dedicados Ltda	271	85	-	-
Outros	926	294	-	-
Total	1.452	407	1.452	407

Aquisição de imobilizado (viii)	Controladora		Consolidado	
	2024	2023	2024	2023
Autopart Transporte e Logística Ltda	155	68	-	-
Kuruma Veículos Ltda.	-	75	693	75
Servicarga Transportes e serviços Ltda	214	-	-	-
VD Comércio de Veículos Ltda	20.029	20.799	44.966	21.632
Vitoria Motors Ltda.	-	798	-	-
Vix Transportes Dedicados Ltda	410	413	-	-
Outros	-	4	-	-
Total	20.808	22.153	45.663	21.707

Resultado	Controladora		Consolidado	
	2024	2023	2024	2023
Receita de prestação de serviços e venda de ativos (vii)				
AB Comércio de Veículos Ltda	1.100	803	1.364	804
Águia Branca Participações S/A	-	286	149	496
Autopart Transporte e Logística Ltda	311	69	-	-
Azul Linhas Areas Brasileiras S/A	-	-	7.767	4.993
EV Comércio de Veículos Ltda	-	-	452	-
Kuruma Veículos Ltda. (iv)	1	362	16.683	4.481
Let's Rent a Car S/A	12.610	11.757	-	-
MVI Administr. e Investidora Imob. Ltda	145	-	149	11
Savana Comercio de Veículos Ltda	-	-	7.181	5.320
VD Comércio de Veículos Ltda	-	368	3.859	4.852
Viação Águia Branca S/A.	-	3	977	56
Vix Transportes Dedicados Ltda	12.224	16.628	-	-
VM Comércio de Veículos Ltda	-	14	291	189
Outros	198	154	162	180
Total	26.589	30.444	39.034	21.382

Resultado	Controladora		Consolidado	
	2024	2023	2024	2023
Custo/despesa de prestação de serviços e venda de ativos				
AB Comércio de Veículos Ltda	9.586	6.923	10.344	6.979
AB Energias Renováveis	196	-	221	-
Águia Branca Participações S/A	9.769	8.482	22.265	11.281
Autopart Transporte e Logística Ltda	342	687	-	-
Kuruma Veículos Ltda.	78	1.016	927	1.169
Let's Rent a Car S/A	37	338	-	-
Lume Robotics S/A	-	-	234	-
Rio Novo Locações Ltda.	764	430	2.024	1.531
Savana Comercio de Veículos Ltda	42	19	50	130
Squad Tech Tecnologia E Servicos Ltda	170	197	170	197
V.M. Comércio de Automóveis Ltda	13	61	118	132
VD Comércio de Veículos Ltda	6.963	21.987	8.491	23.677
VD Pneus Ltda	434	241	733	491
Viação Águia Branca S/A.	4.291	4.229	4.294	4.229
Vix Transportes Dedicados Ltda	3.804	5.827	-	5.876
Outros	172	420	165	446
Total	36.661	50.857	50.036	56.138

(i) Contas a receber: Saldos de locação de ativos e prestação de serviços. (ii) Cota em participação em consórcios - Energias renováveis. (iii) Saldos a receber do Refis - Parcelamento da RFB. (iv) Fornecedores: Valores decorrentes da locação de ativos e prestação de serviços. (v) Fornecedores: Aquisição de veículos para utilização na atividade operacional. (vi) Fornecedores: Aluguel de Equipamentos operacionais e imóveis. (vii) Resultado: Locações e transportes de veículos, por valores equivalentes de mercado; aquisição de peças e serviços de manutenção da frota; serviços eventuais contratados, relacionados a transportes de cargas ou intermediação de ativos; serviços de compartilhamento de recursos de informática - Tecnologia da In-

Descrição	31 de dezembro de 2024			
	Empréstimo bancário - investimento	Debênture	Nota Comercial	Total
Águia Branca Logist. LTDA	33.594	-	-	33.594
Autopart Transportes Logi	55.991	-	-	55.991
VIX Transportes Dedicados Ltda	141.404	-	-	141.404
Let's Rent a Car S.A	482.001	634.267	130.723	1.246.991
Empresa Bras. de Eng. e Com. S.A - EBEC	-	-	-	-
Total	712.990	634.267	130.723	1.477.980

Descrição	31 de dezembro de 2024			
	FINAME	Empréstimo bancário - investimento	Total	FINAME
Águia Branca Participações S.A	6.300	110.546	116.846	9.357
Total	6.300	110.546	116.846	9.357

d) **Debêntures e Notas Comerciais:** As principais características das debêntures e notas comerciais privadas não conversíveis em ações e sem cláusula de repactuação são:

Tipo	31 de dezembro de 2024	
	Data de início	Data de encerramento
1A. NOTA COMERCIAL LETS-U1 - NC	15/03/2023	15/03/2028
6A. DEBENTURES_1A SERIE-EBEC14	08/08/2023	27/07/2029
7A. DEBENTURES_1A SERIE-EBEC15	23/08/2023	11/08/2028
5A. DEBENTURES_1A SERIE-LETS15	30/06/2022	28/06/2027
4A. DEBENTURES_1A SERIE-VIXL14	22/04/2021	15/03/2026
5A. DEBENTURES_1A SERIE-VIXL15	05/11/2021	26/10/2026
5A. DEBENTURES_2A SERIE-VIXL25	05/11/2021	26/10/2028
5A. DEBENTURES_3A SERIE-VIXL35	05/11/2021	26/10/2026
5A. DEBENTURES_4		

NOTAS EXPLICATIVAS DA ADMINISTRAÇÃO ÀS DEMONSTRAÇÕES FINANCEIRAS INDIVIDUAIS E CONSOLIDADAS

Em milhares de reais, exceto quando de outra forma indicado

formação e consultoria empresarial, sendo os custos calculados em função da utilização dos serviços e operações relacionadas à locação de imóveis. (viii) Aquisição de veículos para utilização na atividade operacional da companhia. (ix) Referente a receita de venda de veículos (x) Créditos com parte relacionada e Dividendos a receber. **21.1. Remuneração do pessoal-chave da Administração:** O pessoal-chave da Administração inclui os conselheiros, os diretores e os administradores. A remuneração anual para o exercício de 2024 foi fixada em R\$ 34.542 (R\$ 24.526 em 2023), conforme deliberação aprovada por meio de ata de Reunião do Conselho de Administração realizada em 30 de abril de 2024. A remuneração aos administradores e aos conselheiros por seus serviços referente ao exercício findo em 31 de dezembro de 2024 e 2023 está representada a seguir:

Descrição	Controladora		Consolidado	
	2024	2023	2024	2023
Remuneração	12.403	10.958	16.470	16.007
Outros benefícios de curto prazo	188	242	293	363
Outros benefícios de longo prazo (i)	3.083	2.705	3.942	3.530
	15.674	13.905	20.705	19.900

(i) Valores referem-se a INSS, previdência privada e seguro de vida. **21.2. Garantias e avais a terceiros:** A VIXPAR é garantidora de empréstimos contraídos com as instituições financeiras por suas subsidiárias, a saber:

Descrição	31 de dezembro de 2024				31 de dezembro de 2023			
	Empréstimo bancário-investimento	Debênture	Nota Comercial	Total	Empréstimo bancário-investimento	Debênture	Nota Comercial	Total
Água Branca Logist. LTDA	33.594	-	-	33.594	-	-	-	-
Autoport Transportes Logi	55.991	-	-	55.991	-	-	-	-
VIX Transportes Dedicados Ltda	141.404	-	-	141.404	148.243	-	-	148.243
Let's Rent a Car S.A	482.001	634.267	130.723	1.246.991	715.744	160.083	150.727	1.026.554
Empresa Bras.de Eng.e Com. S.A-EBEC	-	-	-	-	524.509	474.203	-	998.712
	712.990	634.267	130.723	1.477.980	1.388.496	634.286	150.727	2.173.509

A controladora da VIX é garantidora de empréstimos contraídos com as instituições financeiras, a saber:

Descrição	31 de dezembro de 2024			31 de dezembro de 2023		
	Empréstimo bancário - investimento	Empréstimo bancário - investimento	Total	Empréstimo bancário - investimento	Empréstimo bancário - investimento	Total
Água Branca Participações S.A	6.300	110.546	116.846	9.357	151.271	160.629
	6.300	110.546	116.846	9.357	151.271	160.629

22. Provisões para Riscos: A Companhia e suas controladas, são partes de diversos processos judiciais e administrativos. As provisões são reconhecidas quando se tem uma obrigação presente (legal ou não formalizada) em consequência de um evento passado, é provável que benefícios econômicos sejam requeridos para liquidar a obrigação e uma estimativa confiável do valor da obrigação possa ser feita. A despesa relativa a qualquer provisão é apresentada na demonstração do resultado. A avaliação da probabilidade de perda inclui a avaliação das evidências disponíveis, a hierarquia das leis, as jurisprudências disponíveis, as decisões mais recentes nos tribunais e sua relevância no ordenamento jurídico, bem como a avaliação dos advogados externos. As provisões são revisadas e ajustadas para levar em conta alterações nas circunstâncias, tais como prazo de prescrição aplicável, conclusões de inspeções fiscais ou exposições adicionais identificadas com base em novos assuntos ou decisões de tribunais. A movimentação das contas de provisão para contingências para cobrir riscos prováveis está composta conforme segue:

Descrição	31 de dezembro de 2024			31 de dezembro de 2023		
	Empréstimo bancário - investimento	Empréstimo bancário - investimento	Total	Empréstimo bancário - investimento	Empréstimo bancário - investimento	Total
Provisão para contingências	12.290	1.167	13.457	10.096	115	10.211
Saldos em 1 de janeiro de 2023	1.907	2	1.909	1.907	2	1.909
Adições	(1.973)	(1.003)	(2.976)	(2.128)	(51)	(2.179)
Atualização de processos	10.096	115	10.211	10.096	115	10.211
Pagamentos	2.733	231	2.964	(891)	(25)	(916)
Atualização de processos	(3.442)	(136)	(3.578)	(55)	-	(55)
Pagamentos	8.441	185	8.626	8.441	185	8.626
Reversão de provisão	-	-	-	-	-	-
Saldos em 31 de dezembro de 2024	13.461	2.255	15.716	14.708	1.871	16.579

(i) Saldo incorporação EBEC. **22.1 Contingências tributárias:** A Companhia e suas controladas figuram como parte em processos administrativos e judiciais de natureza tributária representados por autos de infração relativos a questionamentos de determinados procedimentos adotados pela Administração. Do montante dos processos, verifica-se um valor de R\$ 141.725 (R\$ 107.474 em 31 de dezembro de 2023) referente a processos classificados com risco de perda possível, em que o valor de R\$ 44.106 (R\$ 33.679 em 31 de dezembro de 2023) se refere a processos no âmbito Estadual. R\$ 91.705 (R\$ 68.887 em 31 de dezembro de 2023) no âmbito Federal e R\$ 5.914 (R\$ 4.908 em 31 de dezembro de 2023) no âmbito Municipal. Em 31 de dezembro de 2024, não há processos desta natureza classificados como perda provável. As principais demandas tributárias, classificadas com risco de perda possível, segundo opinião de nossos consultores jurídicos, estão destacadas a seguir: (1) Em novembro de 2014, a controladora VIX Logística S.A. foi autuada pela RFB no montante de R\$ 28.838 (R\$ 39.325, valor atualizado em 31 de dezembro de 2024), em que esta questão os temas: tomada de créditos de PIS e COFINS nas operações de importação e suspensão de PIS e COFINS para fretes à empresa comercial exportadora, além de descaracterizar itens em que a Companhia classificou como insumos para tomada de créditos de PIS e COFINS. A Companhia apresentou recurso de apelação e está pendente de decisão em 2ª instância no TRF2. (2) Em fevereiro de 2019, a SEFAZ-ES autou a controladora VIX Logística S.A. no montante de R\$ 7.869 (R\$ 28.112, valor atualizado em 31 de dezembro de 2024) sobre o não recolhimento de diferencial de alíquota nas transferências (entradas) de imobilizado e uso e consumo. A Companhia apresentou defesa e atualmente o processo está na 2ª instância administrativa. **22.2 Contingências trabalhistas:** Em 31 de dezembro de 2024, a Companhia e suas controladas eram parte em 522 (538 em 31 de dezembro de 2023) na controladora e 1.097 (1.122 em 31 de dezembro de 2023) no consolidado de ações trabalhistas, das quais R\$ 48.202 (R\$ 41.944 em 31 de dezembro de 2023) na controladora e R\$ 99.133 (R\$ 93.155 em 31 de dezembro de 2023) no consolidado estão classificados com risco de perda possível e R\$ 8.438 (R\$ 10.039 em 31 de dezembro de 2023) na controladora e R\$ 13.461 (R\$ 14.709 em 31 de dezembro de 2023) no consolidado classificados com risco de perda provável, integralmente provisionada, uma vez que corresponde ao provável desembolso de caixa esperado segundo opinião de nossos advogados internos. As contingências trabalhistas em que a Companhia e suas controladas são parte foram tipicamente iniciadas por ex-empregados após seu desligamento, reivindicando, usualmente, horas extras. Adicionalmente, a Companhia e suas controladas são parte em determinadas ações com questionamento sobre a jornada de trabalho e a terceirização de atividades (responsabilidade solidária) por determinados clientes. **22.3. Contingências cíveis:** Em 31 de dezembro de 2024, a Companhia e suas controladas eram parte em 705 (586 em 31 de dezembro de 2023) ações cíveis, das quais 253 (212 em 31 de dezembro de 2023) constituem ações em que a Companhia e suas controladas figuram como ré e 465 (374 em 31 de dezembro de 2023) como autora. Das ações em que a Companhia e suas controladas figuram como ré, R\$ 40.557 (R\$ 34.706 em 31 de dezembro de 2023) são classificados com risco de perda possível e R\$ 2.255 (R\$ 1.870 em 31 de dezembro de 2023) são classificados com risco de perda provável (consolidado), de acordo com os advogados que patrocinam os processos, sendo constituída provisão desse montante. As contingências cíveis não envolvem valores relevantes e referem-se, principalmente, a ações indenizatórias versando sobre acidente de trânsito. **22.4. Depósitos e bloqueios judiciais:** Os depósitos judiciais referem-se a valores depositados em conta ou por bloqueios de saldos bancários determinados em juízo, para garantia de eventuais execuções exigidas, que estão sendo discutidas judicialmente. Para processos das áreas cíveis, trabalhistas e tributárias. A movimentação das contas de depósitos judiciais para cobrir riscos prováveis está composta conforme segue:

Descrição	Controladora		Consolidado	
	Tributárias	Trabalhistas	Cíveis	Total
Saldos em 1 de janeiro de 2023	32	9.291	217	9.540
Adições	772	-	15	787
Atualização monetária	37	513	16	566
Baixas	-	(2.256)	(236)	(2.492)
Saldos em 31 de dezembro de 2023	841	7.548	12	8.401
Saldos em 1 de janeiro de 2024	841	7.548	12	8.401
Adições	803	15	287	1.105
Atualização monetária	52	408	12	472
Baixas	(803)	(1.810)	(298)	(2.911)
Saldos em 31 de dezembro de 2024	893	6.161	13	7.067

Lucro Líquido do Exercício

Constituição da reserva legal (5%)

Base de cálculo dos dividendos

Dividendos mínimos distribuídos

Dividendos adicionais distribuídos

Dividendos adicionais propostos

(=) Dividendos Aprovados

Porcentagem sobre o lucro líquido do Exercício - %

Dividendo por ação

24 Imposto de Renda e Contribuição Social: 24.1 Imposto de renda e contribuição social correntes: Imposto de Renda Pessoa Jurídica ("IRPJ") e a Contribuição Social sobre o Lucro Líquido ("CSLL") são calculados com base nas alíquotas vigentes (25% para o IRPJ, 10% para o adicional de IRPJ sobre o lucro excedente a R\$ 240 por ano e 9% de CSLL) e consideram a compensação de prejuízos fiscais e base negativa de contribuição social para fins de determinação de exigibilidade, quando aplicável. Constituídos conforme as alíquotas vigentes, com base no lucro ajustado (lucro real) ou no caso da VM Mineração nas receitas de prestação de serviços (lucro presumido) para fins tributários. Conciliação das provisões de imposto de renda e contribuição social:

Descrição	2024		2023	
	Controladora	Consolidado	Controladora	Consolidado
Lucro Líquido do Exercício	119.348	124.796	(5.967)	(6.240)
Constituição da reserva legal (5%)	5.967	6.240	-	-
Base de cálculo dos dividendos	113.381	118.556	113.381	118.556
Dividendos mínimos distribuídos	29.845	29.639	10.611	19.585
Dividendos adicionais distribuídos	10.611	19.585	-	-
Dividendos adicionais propostos	14.874	-	-	-
(=) Dividendos Aprovados	55.330	49.224	55.330	49.224
Porcentagem sobre o lucro líquido do Exercício - %	46,4%	39,4%	46,4%	39,4%
Dividendo por ação	0,6532	0,5811	0,6532	0,5811

24 Imposto de Renda e Contribuição Social: 24.1 Imposto de renda e contribuição social correntes: Imposto de Renda Pessoa Jurídica ("IRPJ") e a Contribuição Social sobre o Lucro Líquido ("CSLL") são calculados com base nas alíquotas vigentes (25% para o IRPJ, 10% para o adicional de IRPJ sobre o lucro excedente a R\$ 240 por ano e 9% de CSLL) e consideram a compensação de prejuízos fiscais e base negativa de contribuição social para fins de determinação de exigibilidade, quando aplicável. Constituídos conforme as alíquotas vigentes, com base no lucro ajustado (lucro real) ou no caso da VM Mineração nas receitas de prestação de serviços (lucro presumido) para fins tributários. Conciliação das provisões de imposto de renda e contribuição social:

Descrição	2024		2023	
	Controladora	Consolidado	Controladora	Consolidado
Lucro antes do imposto de renda e contribuição social	86.831	85.096	164.752	188.149
Alíquota nominal combinada - %	34%	34%	34%	34%
	(29.523)	(28.933)	(56.016)	(63.971)

Ajuste para cálculo da alíquota efetiva

(+) Adições - itens permanentes

Outros custos e despesas indedutíveis

(-) Exclusões - itens permanentes

Resultado de equivalência patrimonial

Prejuízo Fiscal do Exercício

Subvenções

Efeitos de apuração fiscal pelo lucro presumido nas investidas

Outros

(=) IR e CSLL sobre o resultado

Imposto de renda e contribuição social corrente

Imposto de renda e contribuição social diferidos

Alíquota efetiva

24.2. Imposto de renda e contribuição social diferidos: Impostos diferidos ativos são reconhecidos para todas as diferenças temporárias dedutíveis e perdas tributárias não utilizadas, na extensão em que seja provável que o lucro tributável esteja disponível para que as diferenças temporárias dedutíveis possam ser realizadas. O valor contábil dos impostos diferidos ativos é revisado em cada data do balanço e baixado na extensão em que não é mais provável que lucros tributáveis estarão disponíveis para permitir que todo ou parte do ativo tributário diferido venha a ser utilizado. Os impostos diferidos relacionados a itens reconhecidos diretamente no patrimônio líquido também são reconhecidos no patrimônio líquido, e não nas demonstrações do resultado. Os impostos de renda diferidos ativos e passivos são apresentados pelo líquido no balanço quando há o direito legal e a intenção de compensá-los quando da apuração dos tributos correntes, em geral relacionados à mesma Companhia legal e à mesma Autoridade Fiscal.

Descrição	Exercício de 12 meses findos em				Exercício de 12 meses findos em			
	Controladora	Consolidado	Controladora	Consolidado	Controladora	Consolidado	Controladora	Consolidado
	2024	2023	2024	2023	2024	2023	2024	2023
Saldo patrimonial	2.933	3.472	5.077	5.370	(539)	(1.094)	(294)	(1.533)
Efeito no resultado	570	577	570	577	(8)	(31)	(8)	(31)
	798	1.092	2.756	2.849	-	-	-	-
	256	45	2.652	2.401	211	(57)	252	(592)
	1.602	502	6.359	1.986	1.101	(1.224)	4.373	(1.975)
	1.203	1.267	1.203	1.267	(64)	(177)	(64)	(177)
	149.241	105.278	260.560	179.353	43.965	46.780	81.206	56.205
	156.603	112.233	279.177	193.803	44.666	44.197	85.465	51.897
	111.425	99.569	398.335	341.690	11.856	3.868	56.644	70.744
	4.393	4.410	4.393	4.410	(16)	(17)	(17)	(17)
	6.790	4.880	10.967	7.917	1.910	1.821	3.049	2.917
	(162)	124	(333)	489	(286)	24	(822)	20
	5.436	6.048	5.070	5.620	(612)	(866)	(550)	(1.293)
	904	970	1.921	1.949	(66)	14	(28)	2.214
	(622)	15	4.171	5.190	(637)	(347)	(1.018)	(205)
	128.164	116.016	424.524	367.265	12.149	4.497	57.258	74.380
	(28.439)	3.783	145.347	173.462	(32.517)	(39.700)	(28.207)	22.483

Depósitos judiciais

Saldos em 1 de janeiro de 2023

Adições

Atualização monetária

Baixas

Saldos em 31 de dezembro de 2023

Saldos em 1 de janeiro de 2024

Adições

Atualização monetária

Baixas

Saldos em 31 de dezembro de 2024

Ativo diferido

Provisão para contingências

Créditos de ICMS incorporados ao ativo imobilizado

Provisão Hedge fluxo de caixa (Ora) *

Provisão de IR e outras provisões

Perdas esperadas ("impairment") de contas a receber

Amortização e baixa de intangíveis de combinação de negócios

Prejuízo fiscal e base negativa de contribuição social

Total do ativo diferido

Passivo diferido

Depreciação econômica x fiscal

Reserva de Reavaliação

Provisões Hedge (swap) a valor justo e variação cambial

Arrendamento mercantil por direito de uso

Mais Valia

Atualização de depósitos recursais

Outras Provisões

Total do passivo diferido

Total Imposto de renda e contribuição social diferidos

* Não movimentada o resultado

(i) A Companhia não reconheceu neste período o ativo fiscal diferido sobre prejuízos fiscais na sua controla Vix Transportes Dedicados Ltda.

Expectativa de realização dos créditos tributários provisionados sobre prejuízos fiscais para os próximos 5 anos:

Controladora	2026	2027	2028	2029	TOTAL (ii)	
	CONTROLADORA	3.195	7.767	10.734	14.268	35.964
IRPJ	1.150	2.796	3.864	5.137	12.947	
CSLL	4.345	10.563	14.598	19.405	48.911	
CONSOLIDADO	2025	2026	2027	2028	2029	TOTAL (ii)
IRPJ	8.994	11.766	16.567	20.053	25.344	82.724
CSLL	3.238	4.236	5.964	7.219	9.124	29.781
	12.232	16.002	22.531	27.272	34.468	112.505

(ii) Considerando na estimativa que a companhia VIX ainda terão prejuízos fiscais em 2025.

25. Cobertura de Seguros: A Companhia e suas controladas mantêm seguros com coberturas e limites de indenização considerados suficientes pela Administração para cobrir os principais riscos sobre seus ativos. São transferidas para o mercado segurador as principais responsabilidades das operações realizadas pela controladora e suas controladas de eventuais danos causados a terceiros decorrentes de suas atividades e os principais riscos de danos ao patrimônio físico, protegendo seus ativos de desembolsos vultosos e/ou inesperados. Considerando os custos financeiros na contratação de seguros para toda a frota de veículos, a Companhia adota práticas de gerenciamento de riscos para minimizar a frequência e a severidade das perdas. Adicionalmente, a Companhia mantém apólices específicas para responsabilidade civil facultativa para veículos ("RCF") e responsabilidade civil obrigatória para Transporte Rodoviário de passageiros ("RCO"). Em 31 de dezembro de 2024, a companhia e suas controladas apresentavam as seguintes principais apólices de seguros contratadas com terceiros:

Cobertura de seguro	Riscos cobertos	Montante da cobertura	Vigência Início	Vigência Fim
Patrimônio e estoque	Cobertura Básica/Incêndio/raio/explosão/danos elétricos	90.000	16/08/2021	16/10/2025
	vendaval, furacão, granizo, roubo, furto e Local de Risco.			
Bens e mercadorias	Transporte Rodoviário de cargas (RCTR-C e RCF-DC)	15.000	28/12/2023	28/12/2025
Bens e mercadorias	Transporte Rodoviário em Viagem Internacional (RCTR-C, RCTR-VI e RCF-DC)	US\$ 1.050	31/03/2024	31/03/2025
Seguro de vida	Morte. Morte acidental, invalidez	12 x salário do segurado	31/03/2024	31/03/2025
Seguro de Administradores	Responsabilidade Civil de Administradores	70.000	27/03/2024	27/03/2025
RCG	Seguro de Responsabilidade Civil	120.000	25/04/2024	25/04/2025
RCO	Seguro de Resp. Civil Geral Ônibus	4.034	07/08/2024	07/08/2025
RCF-V	Seguro de Resp. Civil Geral Veículos	5.000	01/10/2024	01/10/2025
	Seguro de Risco Ambiental - Transporte	1.000	08/03/2024	08/03/2025
Risco Ambiental	Seguro de Responsabilidade Civil do Operador Portuário	30.000	25/04/2024	25/04/2025

26. Receita Líquida de Prestação de Serviços e Venda de Ativos: Prestação de serviços: As receitas decorrentes da prestação de serviços são reconhecidas na medida em que a Companhia e suas controladas cumprem as obrigações de desempenho dos serviços prestados junto aos seus clientes. A obrigação de desempenho é identificada a partir

NOTAS EXPLICATIVAS DA ADMINISTRAÇÃO ÀS DEMONSTRAÇÕES FINANCEIRAS INDIVIDUAIS E CONSOLIDADAS

Em milhares de reais, exceto quando de outra forma indicado

Consolidado	GTF		Logística Automotiva		Logística Dedicada		V1		Total	
	2024	2023	2024	2023	2024	2023	2024	2023	31/12/2024	31/12/2023
	Freteamento	-	-	-	-	445.226	362.575	-	-	445.226
Prestação de serviço	6.731	516	20.315	11.549	766.977	663.165	49.426	29.728	843.449	704.958
Transporte de cargas	-	-	1.153.191	879.579	313.679	346.381	-	-	1.466.870	1.225.960
Transporte de pessoas	-	-	-	-	-	-	-	24.941	-	24.941
	6.731	516	1.173.506	891.128	1.525.882	1.372.121	49.426	54.669	2.755.545	2.318.434
Locação	606.384	561.427	189	-	299.436	259.800	86.966	94.021	992.975	915.248
Recita com prestação de serviços	613.115	561.943	1.173.695	891.128	1.825.318	1.631.921	136.392	148.690	3.748.520	3.233.682
Recita com venda de ativos	318.346	396.309	808	1.939	137.764	134.413	132.755	81.231	589.673	613.892
Recita bruta	931.461	958.252	1.174.503	893.067	1.963.082	1.766.334	269.147	229.921	4.338.193	3.847.574
Impostos e/ou deduções	(61.318)	(56.266)	(157.209)	(112.068)	(230.884)	(207.068)	(14.012)	(15.536)	(463.423)	(390.938)
Recita líquida de prestação de serviços e venda de ativos	870.143	901.986	1.017.294	780.999	1.732.198	1.559.266	255.135	214.385	3.874.770	3.456.636

27. Custos de Prestação de Serviços e Venda de Ativos: Representado por: **27.1 Custos com prestação de serviços e venda de ativos**

	Exercício de 12 meses findos em		Exercício de 12 meses findos em	
	Controladora	Consolidado	Controladora	Consolidado
Mão de obra e encargos	(456.039)	(374.917)	(895.833)	(751.456)
Insumos	(200.063)	(193.208)	(401.135)	(386.632)
Depreciação e amortização	(136.333)	(120.946)	(440.222)	(334.060)
Aluguel de imóveis e equipamentos	(29.069)	(16.469)	(56.652)	(48.723)
Serviços de terceiros	(53.671)	(50.265)	(169.758)	(143.203)
Agregados e terceiros (i)	(22.283)	(18.629)	(455.544)	(353.077)
IPVA/Licenciamento/Seguros	(15.596)	(17.519)	(62.965)	(66.734)
Manutenção da Frota	(24.328)	(23.890)	(61.295)	(56.706)
Pedágio/Rastreamento	(10.138)	(10.053)	(55.595)	(45.373)
Custos c/viagens	(9.660)	(9.187)	(15.633)	(12.933)
Creditos de Pis e Cofins (ii)	2.568	1.997	102.839	92.690
Outros custos	(39.267)	(46.991)	(94.186)	(92.009)
Custos com prestação de serviços	(993.879)	(880.077)	(2.605.979)	(2.198.216)
Custos com venda de ativos	(58.427)	(81.248)	(535.606)	(488.249)
Custos com prestação de serviços e venda de ativos	(1.052.306)	(961.325)	(3.141.585)	(2.686.465)

(i) Subcontração de terceiros para a prestação de serviço de transporte de veículos; (ii) Registra-se os lançamentos de créditos de PIS/COFINS sobre lançamentos diversos, tais como depreciação, arrendamento mercantil, subcontrações de frete dentre outros créditos.

27.2. Despesas administrativas, gerais e comerciais

	Exercício de 12 meses findos em		Exercício de 12 meses findos em	
	Controladora	Consolidado	Controladora	Consolidado
Mão de obra e encargos	(71.241)	(56.191)	(92.033)	(82.885)
Serviços de terceiros	(20.191)	(22.829)	(32.538)	(30.077)
Depreciação	(11.642)	(11.384)	(12.463)	(14.018)
Impostos, taxas e outras contribuições	(9.273)	(7.522)	(17.591)	(38.984)
Contingência	1.586	3.245	863	4.537
Viagens, refeições e estadias	(4.109)	(2.622)	(4.374)	(3.066)
Aluguéis/Comunicação/Água/Energia	(1.459)	(1.470)	(1.514)	(2.170)
Informática	(18.883)	(15.634)	(29.733)	(20.546)
Outras despesas	(10.566)	(2.012)	(27.877)	(3.457)
Despesas administrativas, gerais, comerciais	(145.778)	(116.419)	(217.260)	(190.666)

28. Receitas e Despesas Financeiras

Descrição	Exercício de 12 meses findos em		Exercício de 12 meses findos em	
	Controladora	Consolidado	Controladora	Consolidado
Receitas financeiras	-	-	-	-
Aplicação financeira	31.349	17.616	72.268	61.802
Recita de variação monetária	8.678	8.315	16.566	16.741
Juros recebidos	8	43	1.064	1.340
Variação cambial - ativa	10.892	19.886	28.568	40.728
Descontos obtidos	32	38	178	2.050
Operações de Swap	56.489	97.908	138.163	157.268
Outras receitas financeiras	13	-	14	-
Recita financeira total	107.461	143.806	256.821	279.929

31 de dezembro de 2024

	GTF		Logística Automotiva		Logística Dedicada		V1		Saldos não alocados		Consolidado	
	2024	2023	2024	2023	2024	2023	2024	2023	2024	2023	2024	2023
Recita líquida de prestação de serviços e venda de ativos	870.143	-	1.017.294	-	1.732.198	-	255.135	-	-	-	3.874.770	-
Custos com prestação de serviços e venda de ativos	(668.662)	-	(788.603)	-	(1.449.486)	-	(234.834)	-	-	-	(3.141.585)	-
Lucro bruto	201.481	-	228.691	-	282.712	-	20.301	-	-	-	733.185	-
Despesas administrativas, gerais e comerciais	(40.914)	-	(63.939)	-	(105.027)	-	(7.380)	-	-	-	(217.260)	-
Outras receitas (despesas), líquidas	14.221	-	9.296	-	18.330	-	1.203	-	-	-	43.050	-
Resultado de equivalência patrimonial	(74)	-	(136)	-	(212)	-	(16)	-	-	-	(438)	-
Lucro operacional antes do resultado financeiro	(26.767)	-	(54.779)	-	(86.909)	-	(6.193)	-	-	-	(174.648)	-
Despesas financeiras	174.714	-	173.912	-	195.803	-	14.108	-	-	-	558.537	-
Receitas financeiras	-	-	-	-	-	-	-	-	-	-	(650.606)	-
Lucro antes do imposto de renda e contribuição social	-	-	-	-	-	-	-	-	-	-	256.821	-
Imposto de renda e contribuição social corrente	-	-	-	-	-	-	-	-	-	-	(73.611)	-
Imposto de renda e contribuição social diferidos	-	-	-	-	-	-	-	-	-	-	28.207	-
Lucro Líquido do Exercício	-	-	-	-	-	-	-	-	-	-	119.348	-
Outros ativos reportáveis	-	-	-	-	-	-	-	-	3.131.892	-	3.131.892	-
Contas a receber e contas a receber com partes relacionadas	231.727	-	150.646	-	254.797	-	20.344	-	15.762	-	673.276	-
Imobilizado e Intangível	1.383.629	-	256.679	-	945.975	-	248.527	-	434.388	-	3.269.198	-
Passivos reportáveis	-	-	-	-	-	-	-	-	2.130.596	-	2.130.596	-
Depreciação	(209.262)	-	(37.978)	-	(166.904)	-	(38.541)	-	-	-	(452.685)	-

31 de dezembro de 2023

	GTF		Logística Automotiva		Logística Dedicada		V1		Saldos não alocados		Consolidado	
	2023	2022	2023	2022	2023	2022	2023	2022	2023	2022	2023	2022
Recita líquida de prestação de serviços e venda de ativos	901.986	-	780.999	-	1.559.266	-	214.385	-	-	-	3.456.636	-
Custos com prestação de serviços e venda de ativos	(643.787)	-	(614.493)	-	(1.269.865)	-	(158.320)	-	-	-	(2.686.465)	-
Lucro bruto	258.199	-	166.506	-	289.401	-	56.065	-	-	-	770.171	-
Despesas administrativas, gerais e comerciais	(47.271)	-	(40.736)	-	(95.471)	-	(7.188)	-	-	-	(190.666)	-
Outras receitas (despesas), líquidas	21.652	-	(9.440)	-	28.954	-	573	-	-	-	41.739	-
Resultado de equivalência patrimonial	21	-	39	-	70	-	7	-	-	-	137	-
Lucro operacional antes do resultado financeiro	(25.598)	-	(50.137)	-	(66.447)	-	(6.608)	-	-	-	(148.790)	-
Despesas financeiras	232.601	-	116.369	-	222.954	-	49.457	-	-	-	621.381	-
Receitas financeiras	-	-	-	-	-	-	-	-	-	-	(713.161)	-
Lucro antes do imposto de renda e contribuição social	232.601	-	116.369	-	222.954	-	49.457	-	-	-	279.929	-
Imposto de renda e contribuição social corrente	-	-	-	-	-	-	-	-	-	-	(40.870)	-
Imposto de renda e contribuição social diferidos	-	-	-	-	-	-	-	-	-	-	(22.483)	-
Lucro Líquido do Exercício	-	-	-	-	-	-	-	-	-	-	124.796	-
Outros ativos reportáveis	-	-	-	-	-	-	-	-	1.134.657	-	1.134.657	-
Contas a receber e contas a receber com partes relacionadas	117.655	-	159.503	-	323.650	-	20.306	-	43.403	-	664.517	-
Imobilizado e Intangível	131.195	-	183.513	-	364.202	-	35.940	-	2.638.618	-	3.353.468	-
Passivos reportáveis	-	-	-	-	-	-	-	-	4.424.566	-	4.424.566	-
Depreciação	(147.061)	-	(33.577)	-	(148.839)	-	(18.601)	-	-	-	(348.078)	-

RELATÓRIO DO AUDITOR INDEPENDENTE SOBRE AS DEMONSTRAÇÕES FINANCEIRAS INDIVIDUAIS E CONSOLIDADAS

Aos Administradores e Acionistas da **Vix Logística S.A. e Controladas. Opinião:** Examinamos as demonstrações financeiras individuais e consolidadas da Vix Logística S.A. ("Companhia"), identificadas como controladora e consolidado, respectivamente, que compreendem o balanço patrimonial em 31 de dezembro de 2024 e as respectivas demonstrações do resultado, do resultado abrangente, das mutações do patrimônio líquido e dos fluxos de caixa para o exercício findo nessa data, bem como as correspondentes notas explicativas, incluindo as políticas contábeis materiais. Em nossa opinião, as demonstrações financeiras individuais e consolidadas acima referidas apresentam adequadamente, em todos os aspectos relevantes, a posição patrimonial e financeira, individual e consolidada, da Vix Logística S.A. em 31 de dezembro de 2024, o desempenho individual e consolidado de suas operações e os seus respectivos fluxos de caixa individuais e consolidados para o exercício findo nessa data, de acordo com as práticas contábeis adotadas no Brasil e com as IFRS Accounting Standards, emitidas pelo International Accounting Standards Board - IASB. **Base para opinião:** Nossa auditoria foi conduzida de acordo com as normas brasileiras e internacionais de auditoria. Nossas responsabilidades, em conformidade com tais normas, estão descritas na seção a seguir intitulada "Responsabilidades do auditor pela auditoria das demonstrações financeiras individuais e consolidadas". Somos independentes em relação à Companhia e a suas controladas, de acordo com os princípios éticos relevantes previstos no Código de Ética Profissional do Contador e nas normas profissionais emitidas pelo Conselho Federal de Contabilidade - CFC, e cumprimos com as demais responsabilidades éticas de acordo com essas normas. Acreditamos que a evidência de auditoria obtida é suficiente e apropriada para fundamentar nossa opinião. **Principais assuntos de auditoria:** Principais assuntos de auditoria ("PAA") são aqueles que, em nosso julgamento profissional, foram os mais significativos em nossa auditoria do exercício corrente. Esses assuntos foram tratados no contexto de nossa auditoria das demonstrações financeiras individuais e consolidadas como um todo e na formação de nossa opinião sobre essas demonstrações financeiras individuais e consolidadas, e, portanto, não expressamos uma opinião separada sobre esses assuntos. **Reconhecimento de recita de serviços de logística a faturar:** Por que foi considerado um PAA: Conforme descrito na nota explicativa nº 26 às demonstrações financeiras individuais e consolidadas, a recita de serviços de logística da Companhia e de suas Controladas são reconhecidas a medida que o serviço é executado e as obrigações de desempenho, acordadas em contrato, são satisfeitas. Há situações em que o processo de reconhecimento da recita ao final de cada mês utiliza de uma estimativa contábil elaborada para apurar as receitas incorridas e não faturadas, considerando que dependem de um cronograma de medição e faturamento mensal. Pelo reconhecimento da recita de serviços de logística envolver julgamento na determinação do momento de reconhecimento da recita pela prestação do serviço, considerando premissas tais como prazo de prestação do serviço, condições contratuais entre as partes e extensão do consumo do benefício dos

serviços prestados, e pela sua relevância no contexto das demonstrações financeiras individuais e consolidadas, consideramos esse assunto como significativo para nossa auditoria. **Como o assunto foi conduzido em nossa auditoria:** Nossos procedimentos de auditoria incluíram, entre outros: (i) entendimento e avaliação do ambiente de controles internos do processo de reconhecimento de recita de serviços de logística; (ii) testes, em base amostral, por meio de análise de documentação suporte das receitas de serviços de logística no exercício findo em 31 de dezembro de 2024 considerando suas especificidades contratuais, evidências da efetiva prestação do serviço; (iii) inspeção em base amostral das medições de serviços de logística decorrentes da prestação do serviço no exercício findo em 31 de dezembro de 2024 comparando com a documentação de aceite do cliente; (iv) avaliação das principais premissas utilizadas pela Companhia e suas Controladas para mensuração da recita incorrida e não faturada por meio do confronto com os respectivos montantes faturados subsequentemente; e (v) avaliação da adequação das divulgações realizadas nas demonstrações financeiras individuais e consolidadas à luz do pronunciamento técnico CPC 47/IFRS 15. Com base nas evidências obtidas por meio de nossos procedimentos de auditoria anteriormente descritos, consideramos aceitável a prática de reconhecimento da recita, bem como as respectivas divulgações efetuadas, no contexto das demonstrações financeiras individuais e consolidadas tomadas em conjunto. **Outros assuntos:** **Demonstrações de valor adicionado:** As demonstrações individual e consolidada do valor adicionado ("DVA") referentes ao exercício findo em 31 de dezembro de 2024, elaboradas sob a responsabilidade da Diretoria da Companhia e de suas controladas, são apresentadas como informação suplementar para fins de IFRS, foram submetidas a procedimentos de auditoria executados em conjunto com a auditoria das demonstrações financeiras da Companhia e suas controladas. Para a formação de nossa opinião, avaliamos se essas demonstrações estão reconciliadas com as demonstrações financeiras individuais e consolidadas e com os registros contábeis, conforme aplicável, e se a sua forma e o seu conteúdo estão de acordo com os critérios definidos no pronunciamento técnico CPC 09 - Demonstração do Valor Adicionado. Em nossa opinião, essas demonstrações de valor adicionado foram adequadamente elaboradas, em todos os aspectos relevantes, segundo os critérios definidos nesse pronunciamento técnico e são consistentes em relação às demonstrações financeiras individuais e consolidadas tomadas em conjunto. **Outras informações que acompanham as demonstrações financeiras individuais e consolidadas e o relatório do auditor:** A Diretoria da Companhia e de suas controladas é responsável por essas outras informações que compreendem o Relatório da Administração. Nossa opinião sobre as demonstrações financeiras individuais e consolidadas não abrange o Relatório da Administração, e não expressamos qualquer forma de conclusão de auditoria sobre esse relatório. Em conexão com a auditoria das demonstrações financeiras individuais e consolidadas, nossa responsabilidade é a de ler o Relatório da Administração e, ao fazê-lo, considerar se esse relatório está,

29.1 Principais clientes: No segmento LA o Grupo possui 3 (três) clientes que, individualmente, contribuíram com mais de 10% da receita operacional bruta. No segmento LD o Grupo possui 3 (três) clientes que, individualmente, contribuíram com mais de 10% da receita operacional bruta. No segmento GTF o Grupo não possuía clientes que, individualmente, contribuíram com mais de 10% da receita operacional bruta. No segmento V1 o Grupo possuía 2 (dois) clientes que, individualmente, contribuíram com mais de 10% da receita operacional bruta para o exercício findo em dezembro de 2024. Exercício de 12 meses findo em

Cliente	Logística		Logística		V1	
	GTF	%	Automotiva	%	Dedicada	%
A	51.506	5,5%	213.479	18,2%	438.774	22,4%
B	34.149	3,7%	176.342	15%	309.956	15,8%
C	28.413	3,1%	140.990	12%	217.030</	

...continuação  VIX LOGÍSTICA S/A**RELATÓRIO DO AUDITOR INDEPENDENTE SOBRE AS DEMONSTRAÇÕES FINANCEIRAS INDIVIDUAIS E CONSOLIDADAS**

para a auditoria para planejarmos procedimentos de auditoria apropriados às circunstâncias, mas não com o objetivo de expressarmos opinião sobre a eficácia dos controles internos da Companhia e de suas controladas. • Avaliamos a adequação das políticas contábeis utilizadas e a razoabilidade das estimativas contábeis e respectivas divulgações feitas pela Diretoria. • Concluímos sobre a adequação do uso, pela Diretoria, da base contábil de continuidade operacional e, com base nas evidências de auditoria obtidas, se existe incerteza relevante em relação a eventos ou condições que possam levantar dúvida significativa em relação à capacidade de continuidade operacional da Companhia e de suas controladas. Se concluímos que existe incerteza relevante, devemos chamar a atenção em nosso relatório de auditoria para as respectivas divulgações nas demonstrações financeiras individuais e consolidadas ou incluir modificação em nossa opinião, se as divulgações forem inadequadas. Nossas conclusões estão fundamentadas nas evidências de auditoria obtidas até a data de nosso relatório. Todavia, eventos ou condições futuras podem levar a Companhia e suas controladas a não mais se manterem em continuidade operacional. • Avaliamos a apresentação geral, a estrutura e o conteúdo das demonstrações financeiras, inclu-

sive as divulgações e se as demonstrações financeiras individuais e consolidadas representam as correspondentes transações e os eventos de maneira compatível com o objetivo de apresentação adequada. • Planejamos e executamos a auditoria do grupo para obter evidência de auditoria apropriada e suficiente referente às informações financeiras das entidades ou unidades de negócio do grupo como base para formar a opinião sobre as demonstrações financeiras do grupo. Somos responsáveis pela direção, supervisão e revisão do trabalho de auditoria executado para os propósitos da auditoria do grupo e, conseqüentemente, pela opinião de auditoria. Comunicamo-nos com os responsáveis pela governança a respeito, entre outros aspectos, do alcance planejado, da época da auditoria e das constatações significativas de auditoria, inclusive as eventuais deficiências significativas nos controles internos que identificamos durante nossos trabalhos. Fornecemos também aos responsáveis pela governança declaração de que cumprimos com as exigências éticas relevantes, incluindo os requisitos aplicáveis de independência, e comunicamos todos os eventuais relacionamentos ou assuntos que poderiam afetar, consideravelmente, nossa independência, incluindo, quando aplicável, as respectivas salvaguardas. Dos assuntos

que foram objeto de comunicação com os responsáveis pela governança, determinamos aqueles que foram considerados como mais significativos na auditoria das demonstrações financeiras do exercício corrente e que, dessa maneira, constituem os principais assuntos de auditoria. Descrevemos esses assuntos em nosso relatório de auditoria, a menos que lei ou regulamento tenha proibido divulgação pública do assunto, ou quando, em circunstâncias extremamente raras, determinarmos que o assunto não deve ser comunicado em nosso relatório porque as conseqüências adversas de tal comunicação podem, dentro de uma perspectiva razoável, superar os benefícios da comunicação para o interesse público.

Rio de Janeiro, 14 de março de 2025

DELOITTE TOUCHE TOHMATSU**Auditores Independentes Ltda.**

CRC nº 2 SP 011609/O-8 "F" RJ

Diego Wailer da Silva

Contador - CRC nº 1 RS 074562/O-3

Assinado Digitalmente por: **NASSAU EDITORA RADIO E TV LTDA EM RECUPERACAO JUD:27065150000130 - Em: 20/03/2025**

Certificado emitido por: CN=AC CONSULTI BRASIL RFB, OU=Secretaria da Receita Federal do Brasil - RFB, O=ICP-Brasil, C=BR

Acesse: <https://tribunaonline.com.br/validador-iti> caso deseje validar a assinatura!

5954 VIX LOGISTICA - BALANCO VIXPAR 2024.pdf

Código do documento: 5954



Assinado por:



NASSAU EDITORA RADIO E TV LTDA EM RECUPERACAO JUD:27065150000130
Certificado Digital
E-mail: publicidade@grupotribunaonline.com.br

Registro de Eventos:

20 mar 2025, 00:01:00 - UPLOAD

Documento: 5954

Criado por: Mariana Melim **Email:** artemariana@redetribuna.com.br

DATE_ATOM: 2025-03-20T00:01:55-03:00

20 mar 2025, 00:01:55 - INÍCIO DO PROCESSAMENTO

Assinatura iniciada pelo Serviço de Assinaturas.

DATE_ATOM: 2025-03-20T00:01:55-03:00

20 mar 2025, 00:01:55 - ASSINATURA COM CERTIFICADO DIGITAL ICP-BRASIL

NASSAU EDITORA RADIO E TV LTDA EM RECUPERACAO JUD:27065150000130

E-Mail: publicidade@grupotribunaonline.com.br

Emissor do Certificado: CN=NASSAU EDITORA RADIO E TV LTDA EM RECUPERACAO
JUD:27065150000130, OU=videoconferencia, OU=RFB e-CNPJ A1, OU=Secretaria da Receita Federal do
Brasil - RFB, OU=47317285000152, L=VITORIA, S=ES, O=ICP-Brasil, C=BR

DATE_ATOM: 2025-03-20T00:01:55-03:00

Hash do documento original:

[SHA256]: 74c6b72fa0c0ef3dc655719aa29bbc4a20d311c6519696fdeef98aa671d922b3

[SHA512]: bb920f3413ace0f0017e592d2aa8e95f04c477b771c131e4b3db6418629fbec2a3329429da19c82738e2dc8912de0194119c3d723a67e5bc6fdfa4fa8b13230d

Este certificado pertence única e exclusivamente aos documentos de HASH acima!

Este documento está assinado digitalmente com um certificado digital emitido por: AC CONSULTI BRASIL RFB